



Verkennde nota: de fortengordels als provinciaal gebiedsgericht project

## Documentidentificatie

Titel	Verkennde nota: de fortengordels als provinciaal gebiedsgericht project
Auteur(s)	Veerle De Bock (Dienst Ruimtelijke Planning) en Roel De Ceulaer (Dienst Cultureel Erfgoed) mmv. Herman De Pauw, Willem Aerts en Chris Brouwers
Geprent op	
Bestandsnaam	W0612004.doc
Vertrouwelijkheid	
Statuut	Vorbereidende nota voor overleg van de beleidsdepartementen van 11/12/2006
Ambtelijke voorbereiding	Brainstorm 13/11/2006 Provinciale werkgroep 28/11/2006
Goedkeuring door deputatie	

# inhoudstabel

0	inleiding: doel en opzet van deze verkennende nota .....	5
0.1	aanleiding .....	5
0.2	doel.....	5
0.3	uitgangspunt .....	5
0.4	werkwijze.....	6
0.5	inhoud .....	6
1	fortengordels rond Antwerpen .....	7
1.1	ontstaan en evolutie van de fortengordels rond Antwerpen .....	7
1.2	recente evolutie .....	10
1.3	besluit .....	13
2	de forten en de provincie Antwerpen .....	14
2.1	Wat doen de verschillende provinciale diensten nu?.....	14
2.1.1	beheren van het landschap en stimuleren van de natuurontwikkeling .....	14
2.1.1.1	ondersteunen van het beheer van het landschap (zowel financieel als op vlak van kennis) 14	
2.1.1.2	de bescherming van de vleermuizen ondersteunen.....	14
2.1.1.3	inschakelen van de forten in het integraal waterbeheer.....	15
2.1.2	versterken van de ruimtelijke samenhang van de binnenste fortengordel.....	15
2.1.3	sensibiliseren rond de cultuurhistorische waarde van de fortengordels .....	16
2.1.4	toeristisch promoten van de forten.....	16
2.1.5	verhogen van de toegankelijkheid van de fortengordel .....	16
2.1.6	ondersteunen van de instandhouding en de restauratie van de forten (zowel financieel als op vlak van kennis).....	16
2.1.7	mogelijkheden Europese subsidieprogramma's aftasten.....	16
2.2	leerpunten huidige aanpak.....	17
3	gluren bij de burens: voorbeelden van projecten .....	19
3.1	casus 1: de Stelling van Amsterdam.....	19
3.1.1	historiek en situering van de Stelling van Amsterdam .....	19
3.1.2	doelstellingen van het programmabureau Stelling van Amsterdam .....	19
3.1.3	financiële middelen 2006 .....	20
3.2	casus 2: project Versterkte Steden .....	21
3.2.1	historiek en situering van Versterkte Steden.....	21
3.2.2	project <i>Walking the Walls</i> .....	22
3.2.3	financiële middelen 2006 .....	22
3.3	casus 3: project Staats-Spaanse Linies .....	24
3.3.1	historiek en situering van Staats-Spaanse Linies .....	24
3.3.2	financiële middelen 2006 .....	25
3.4	casus 4: Fort 4 Mortsel.....	26
3.4.1	historiek en situering van Fort 4 Mortsel.....	26
3.4.2	project <i>Crossing the Lines</i> .....	26
3.4.3	financiële middelen 2005 .....	26
3.4.4	nieuwe initiatieven.....	27
3.5	leerpunten van de voorbeelden van andere overheden.....	29

4	voorstel tot een provinciaal gebiedsgericht geïntegreerd project rond de beide fortengordels ...	30
4.1	inleiding .....	30
4.2	uitgangspunten voor een provinciaal gebiedsgericht programma of project rond de fortengordels .....	30
4.2.1	provincie als intermediair bestuursniveau .....	30
4.2.2	provincie als initiatiefnemer van gebiedsgerichte, geïntegreerde projecten .....	30
4.2.3	beleidsmatige en juridische verankering .....	31
4.3	mogelijke meerwaarden van een provinciaal gebiedsgericht programma/project rond de fortengordels .....	31
4.4	aanzet tot aanpak van een gebiedsgericht provinciaal project rond de beide fortengordels	33
4.4.1	werken op drie sporen .....	33
4.4.2	opmaken van een gebiedsprogramma (korte termijn) .....	33
4.4.3	uitvoeren van strategische projecten .....	33
4.4.4	communicatie.....	33
4.4.5	aanzet mogelijke invulling gebiedsprogramma .....	34
4.4.5.1	versterken van de samenhang van de beide fortengordels.....	34
4.4.5.2	behouden en versterken van de cultuurhistorische en de ecologische waarde van de forten	34
4.4.5.3	verhogen van de toegankelijkheid van de forten .....	35
4.4.5.4	stimuleren van de herontwikkeling van de fortengordels .....	35
4.4.5.5	voeren van een samenhangende en sterke communicatie rond de fortengordels....	36
4.4.6	aanzet van werkwijze .....	36
4.4.7	aanzet Europees subsidiedossier .....	36
4.4.8	twee concrete voorbeelden.....	37
4.4.8.1	buitenste fortengordel: een toegankelijk openruimteknoppunt rond het fort van Oelegem	37
4.4.8.2	binnenste fortengordel: behouden van een open schootsveld rond de Koude Beek	39
5	conclusies en vervolg .....	41
6	bijlagen.....	43

## Lijst met figuren

Figuur 1:	Spaanse omwalling wordt afgebroken .....	8
Figuur 2:	uitbreiding vestiging eind 19de eeuw .....	9
Figuur 3:	Fort Sint-Marie: gekazemateerde batterij met nieuwbouw .....	11
Figuur 4:	fortengordel begin 20ste eeuw .....	12
Figuur 5:	overzichtskaart Stelling Amsterdam .....	21
Figuur 6:	kaft wandelgids <i>Walking the Walls</i> .....	23
Figuur 7:	brochure als onderdeel van het project Staats-Spaanse Linies: forten en verdedigingswerken in het Oost- en West-Vlaamse Krekengebied .....	24
Figuur 8:	activiteiten in fort 4 (Mortsel) .....	28
Figuur 9:	symbolische voorstelling project fort van Oelegem .....	38
Figuur 10:	symbolische voorstelling project Koude Beek (fort van Borsbeek) .....	40

# **0 inleiding: doel en opzet van deze verkennende nota**

## **0.1 aanleiding**

Een aantal vragen over de fortengordels van buiten uit en de voelbare nood aan een betere samenwerking tussen de verschillende diensten rond de fortengordels zorgden ervoor dat de departementshoofden van de departementen Ruimtelijke Ordening en Mobiliteit, Cultuur, Natuur en Leefmilieu en Recreatie, Sport en Toerisme op 30 juni 2006 het thema van de fortengordels ter sprake brachten. Om een beter zicht te krijgen op de mogelijkheden voor een provinciaal gebiedsgericht project rond de beide fortengordels, gaven de departementshoofden aan de diensten Ruimtelijke Planning (DRP) en Cultureel Erfgoed (DCE) de opdracht om een verkennende nota op te stellen.

## **0.2 doel**

Het doel van deze nota is te screenen of een provinciaal gebiedsgericht project rond de beide fortengordels haalbaar is. Hierbij zoeken we afstemming met de nota 'Ontwerp adviesnota: voorstel voor een provinciaal gebiedenbeleid' van Herman De Pauw, waarin een voorstel wordt uitgewerkt van de manier van werken rond complexe projecten met een projectleider. De aanpak van de fortengordel past binnen dit kader. Concreet zal deze nota voorgelegd worden aan het overleg van de beleidsdepartementen op 11 december 2006. Nadien wordt de nota voorgelegd aan/besproken met de nieuwe deputatie.

## **0.3 uitgangspunt**

Uitgangspunt van deze nota vormen de binnenste en de buitenste fortengordel rond Antwerpen, die sinds de Tweede Wereldoorlog hun functie als verdedigingslinie hebben verloren. Sinds de jaren '70 is onder meer vanuit de provincie geijverd voor het behoud van dit cultuurhistorisch en landschappelijk patrimonium. Bij de opmaak van het Ruimtelijk Structuurplan van de Provincie Antwerpen (RSPA) werd dit streven geconsolideerd: het RSPA selecteerde de beide fortengordels bindend als 'bakenreeksen', waarmee de provincie formeel vastlegde te ijveren voor het behoud van deze fortengordels. Ook werd voorop gesteld te streven naar het behoud van de zichtrelatie van de forten met hun omgeving en het verbinden van de forten onderling. Deze provinciale 'selectie' is ondertussen overgenomen door de verschillende gemeentelijke ruimtelijke structuurplannen.

Met de opmaak van de studie 'Herover de fortengordel' in 2001 werden de eerste stappen gezet in de richting van de uitvoering van de bepalingen rond de fortengordels in het RSPA. 'Herover de fortengordel', een structuurvisie voor de binnenste fortengordel, wordt vandaag vooral gebruikt als beoordelingskader voor gemeentelijke plannen<sup>1</sup>. Dat deze studie ook een inspirerende werking heeft naar gemeenten toe, blijkt uit het voorbeeld van Mortsels, dat fort IV, mede dankzij een Interreg-project, restaureerde en uitbouwde tot een visitekaartje voor de binnenste fortengordel. Een dergelijke studie werd nog niet aangevat voor de buitenste fortengordel.

---

<sup>1</sup> zie [www.provant.be/leefomgeving/ruimtelijke\\_ordening/structuurplan/studies/fortengordel](http://www.provant.be/leefomgeving/ruimtelijke_ordening/structuurplan/studies/fortengordel)

## 0.4 werkwijze

Om een gedragen nota te kunnen opmaken, werden een aantal stappen ondernomen. Eerst en vooral werd een interne bevraging georganiseerd. De verschillende provinciale diensten werd gevraagd op te lijsten welke acties rond de forten zij ondernemen/ondernamen ten aanzien van de forten. Vervolgens werd ook gevraagd een aantal mogelijke/toekomstige acties op te geven. Alle aangeschreven diensten werkten een schriftelijk antwoord uit op deze vragen. Het resultaat van deze bevraging wordt kort weergegeven onder 1.2. 'De forten en de provincie Antwerpen: wat gebeurt er nu al?'. Uit deze bevraging worden een aantal conclusies getrokken.

Vervolgens werd aan de hand van een aantal Vlaamse en Nederlandse voorbeelden nagegaan hoe andere, ook provinciale, overheden gelijkaardige grootschalige erfgoedelementen aanpakken. Elementen als visie, doelstellingen en aanpak (mensen, middelen en organisatie) werden in deze Vlaamse/Nederlandse voorbeelden vergeleken en geanalyseerd in 1.3. 'Voorbeelden'. Ook uit deze analyse van voorbeelden kunnen een aantal conclusies/leerpunten getrokken worden naar een mogelijk provinciaal gebiedsgericht provinciaal project rond de fortengordels.

Deze voorbeelden leren ondermeer dat er verschillende mogelijkheden zijn voor de aanpak van een dergelijk project. Op 13 oktober 2006 organiseerden DRP en DCE een brainstorm om af te tasten welke manieren van aanpak mogelijk zijn voor een eventueel fortenproject geïnitieerd of geregisseerd vanuit de provincie Antwerpen. Alle departementen werden hierop uitgenodigd. De aandachtspunten die naar boven kwamen op deze brainstorm zijn verwerkt doorheen de ganse nota. Op deze brainstorm werd aan de verschillende departementen gevraagd een vertegenwoordiger aan te duiden voor het verder opvolgen van de verkennende nota. Op 28 november 2006 kwamen deze vertegenwoordigers van de departementen bijeen om hun feedback te geven over deze nota.

## 0.5 inhoud

In het eerste gedeelte van deze verkennende nota worden de forten en de huidige provinciale aanpak ervan belicht. Ter vergelijking worden een aantal voorbeelden gegeven van projecten van andere provincies/overheden rond bouwkundig en landschappelijk erfgoed. Deze analyse bevat voldoende bouwstenen voor het geven van een aanzet tot een provinciaal gebiedsgericht programma/project rond de fortengordels. In het tweede deel van de nota doen we dan ook een eerste voorstel.

Eerst gaan we na of er voldoende uitgangspunten zijn voor een gebiedsgericht project rond de beide fortengordels op niveau van de provincie. Ten tweede geven we een eerste aanzet voor een mogelijke aanpak van een dergelijk project. Om de nota af te sluiten, worden enkele voorbeelden gegeven van mogelijke maatregelenpakketten die de provincie geheel of gedeeltelijk zou kunnen uitwerken in een gebiedsgericht project rond de forten. Deze voorbeelden van mogelijke maatregelen geven vooral aan welke acties deel zouden kunnen uitmaken van een dergelijk project.

# 1 fortengordels rond Antwerpen

In de 19de en in de eerste helft van de 20ste eeuw wijzigen nieuwe verdedigingsstrategieën het Antwerpse landschap grondig.

## 1.1 ontstaan en evolutie van de fortengordels rond Antwerpen

### **Weg met de Spaanse omwalling (1860)**

Het is Napoleon die de aanzet geeft tot een andere manier van oorlog voeren. Zijn verdedigingsstrategie is gebaseerd op aaneengesloten, vooruitgeschoven versterkingen buiten de belangrijke steden. De steden zelf en ander nog bestaande fortificaties verliezen daardoor hun betekenis als onderdeel van de defensie. Voor Antwerpen, dat uitgekozen werd als 'nationaal reduit' (terugvalbasis) voor het Belgische leger ten tijde van oorlog, houdt het nieuwe defensieproject in dat de Spaanse omwallingen (met poorten, torens en grachten) uit de 16de eeuw (de huidige leien) worden gesloopt (zie figuur 1, Spaanse omwallingen zijn aangeduid in het geel). De sloop vond plaats vanaf 1864. De stad barst hierdoor uit zijn voegen en kende een grote ontwikkeling.

### **De 'binnenste fortengordel' of Brialmontgordel (1860-1865)**

Henri Brialmont bouwt tussen 1860 en 1865 de 8 forten rond Antwerpen (zie figuur 1, de Brialmontforten zijn aangeduid in het rood). Ze zijn gebouwd in een straal van 4000m van de 'Grote Omwalling' (zie figuur 1, de 'Grote Omwalling' is aangeduid in het groen). De 'Grote Omwalling' liet Brialmont optrekken nadat hij de Spaanse omwalling liet slopen. Zij is thans volledig verdwenen (recent werden ter hoogte van het militair hospitaal in Berchem resten van één van de deze fortjes opgegraven).

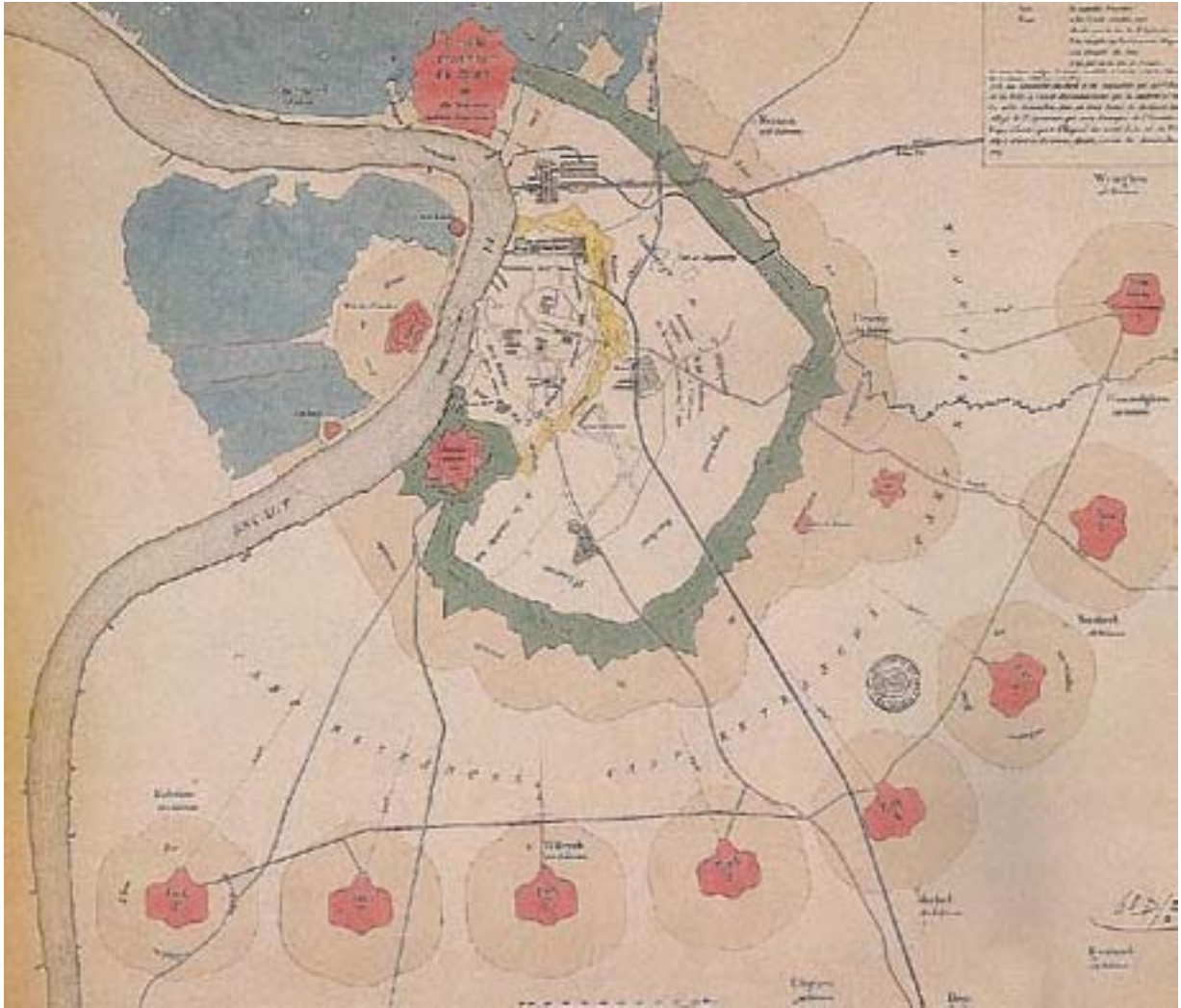
De nieuwe forten liggen telkens op 2000m van elkaar. In totaal vormen ze een 17 km lang front. Totale kostprijs voor deze operatie bedroeg 54 miljoen goudfrank (omgerekend: 1.350.000.000€). Op het ogenblik van realisatie was door de steeds evoluerende militaire technologieën (vooral door de kanonnen met steeds toenemend bereik) het defensieve aspect van forten reeds achterhaald. Door de stadsuitbreiding tot aan de nieuwe Brialmontgordel vergroot de oppervlakte van de stad meer dan 5 maal! Ook de haven kent een ongekende schaalvergroting.

### **De vesting wordt uitgebreid tussen 1870 en 1885**

Het zuidkasteel wordt afgebroken (zie figuur 2). Verder wordt de vesting uitgebreid met het verschanst kamp op de Linkeroever. De Forten van Kruibeke en Zwijndrecht worden opgericht, en tussen 1871 en 1882 wordt het Fort van Merksem gerealiseerd.

Als gevolg van de ontwikkeling van de artillerie wordt een buitenlinie gebouwd; eerst worden de forten van Lier en Walem gebouwd, daarna Rupelmonde, en later Duffel en Schoten.

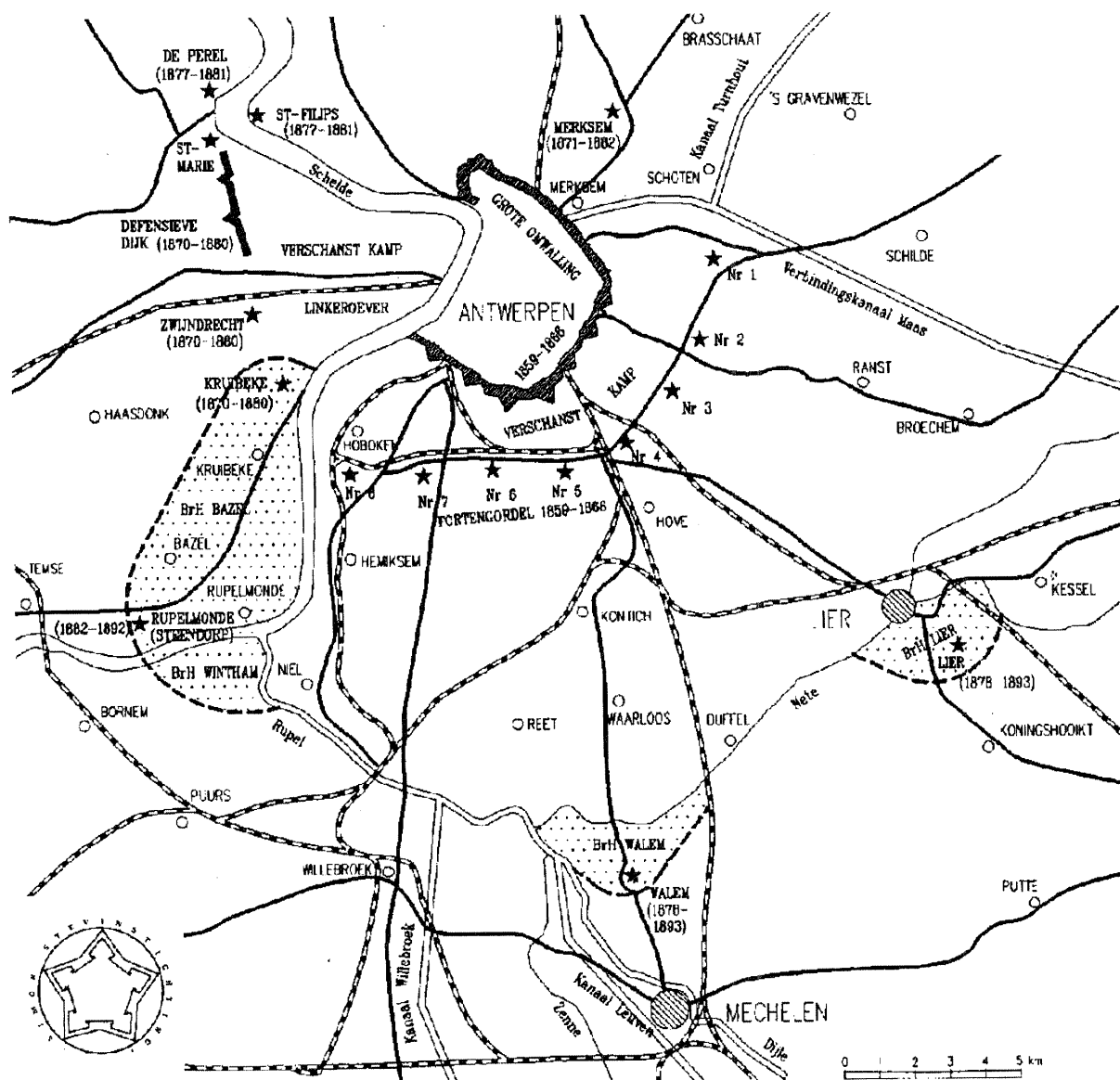
De bakstenen forten hebben afgedaan, en de ontwikkeling van de pantserforten komt stilaan op gang.



**Figuur 1: Spaanse omwalling wordt afgebroken<sup>2</sup>**

<sup>2</sup> De Spaanse omwallingen uit de 16<sup>de</sup> eeuw (afgebeeld in het geel) worden gesloopt. Tussen de 'Grote Omwalling' (aangeduid in het groen) en de fortengordel, bestaande uit 8 forten (aangeduid in het rood) kan het Belgische leger zich in oorlogstijd terugtrekken. (Kaart van ingenieur Philip Van der Maelen, 1863, SAA)





**Figuur 2: uitbreiding vestiging eind 19de eeuw**

**De 'buitenste fortengordel': bouw van pantserforten en -schansen begin 20<sup>ste</sup> eeuw**

Door de steeds snellere ontwikkeling van de militaire technologie verouderen de gebouwde fortificaties snel en moet de Vesting opnieuw uitgebreid worden (zie figuur 3).

Op 30 maart 1906 wordt in ons land een wet afgekondigd die van Antwerpen de tweede grootste vesting van Europa maakte, na Parijs. Van Haasdonk over Bornem, Willebroek, Mechelen, Lier en Broechem, tot Stabroek en Doel op de linkeroever ten noorden van de stad worden de volgende jaren elf betonnen pantserforten en twaalf betonnen pantserschansen gebouwd. Zij vormen een letterlijke fortengordel, die zich voegt bij de al bestaande Brialmontforten (de zogenaamde 'binnenste fortengordel'). Bij de belegering in 1914 zijn zij nog niet helemaal klaar. Op enkele dagen tijd worden de forten weerloos geschoten, met capitulatie van de Vesting tot gevolg.

## **Interbellum: bouw Antwerpse Antitankgracht (1938-1940) en het naderende einde van de vestingbouw**

De ontwikkelingen van de stad worden na WO I niet langer militair bepaald. In het interbellum worden alle forten van de binnengordel (Brialmontforten) gedemilitariseerd; ze doen enkel nog dienst als opslag voor legermateriaal. Nieuwe ontwikkelingen in de techniek van de oorlogsvoering noodzakende de aanleg van een Antitankgracht. Het tracé van de Antitankgracht volgt dit van de oude forten –en schansenlinie tussen het Albertkanaal en de Schelde, over een lengte van 33km (zie situering in bijlage 1). Het is een natte Antitankgracht, 18m breed en 2m diep, en met op strategische plaatsen bunkers. De anti- tankgracht kan vandaag nog grotendeels vrij bezocht worden, de meeste bunkers zijn echter om veiligheidsredenen dichtgemetseld.

## 1.2 recente evolutie

### **De teloorgang van de forten na WO II: ontstaan van natuur**

Na WO II, die een revolutie teweeg bracht op vlak van defensie, volgt een periode van achteruitgang voor de forten. Door oorlogsschade en langdurige leegstand ontstaat er een spontane ontwikkeling van natuur, waardoor sommige forten een belangrijk natuurgebied zijn geworden (Vb. overwinteringsplaats vleermuizen Fort van Oelegem). Bovendien ontwikkelde er zich een wirwar van concessies en verhuringen. De militairen bouwden er opslagloodsen, later vaak gebruikt als werkplaatsen of door verenigingen (bv. Nationaal Museum Breendonk).

### **Forten worden onderdeel van het landschap**

De ideeën van Napoleon worden in de loop van de 19<sup>de</sup> eeuw in heel West-Europa in de praktijk gebracht. Forten als onderdeel van een verdedigingsgordel maken sindsdien deel uit van het West-Europese landschap. Doordat zij snel voorbijgestreefd geraken, worden ze snel vergeten en geraken ze in verval. Maar het blijven wel grote open ruimten en groene longen aan de rand van dichtbevolkte en verstedelijkte gebieden. Bovendien zijn deze versterkingen niet gemakkelijk af te breken.

### **Erkenning van de cultuurhistorische en landschappelijke waarde van de forten**

In de jaren '90 van de 20<sup>ste</sup> eeuw komt er vanuit ruimtelijke ordening, maar ook vanuit de erfgoedsector een nieuwe belangstelling voor deze vorm van architectuur en vooral voor de uitgestrekte ruimte er rond. Dit is niet alleen in de ons omringende landen het geval maar ook in onze provincie groeit het besef van de cultuurhistorische en landschappelijke waarde van de fortengordels. Ondermeer de *Simon Stevin Vlaams Vestingbouwkundig Centrum* (voorheen Simon Stevin Stichting) ijvert voor het behoud van dit bouwkundig erfgoed. Bij de opmaak van het Ruimtelijk Structuurplan van de Provincie Antwerpen (RSPA) werden de potenties van de binnenste en de buitenste fortgordels dan ook erkend. In het RSPA stelt de provincie dat de forten en de zichtrelatie van de forten met hun omgeving dient behouden te blijven, maar ook dat de forten van de binnen- en buitengordel als één ruimtelijk geheel dienen ervaren te worden.

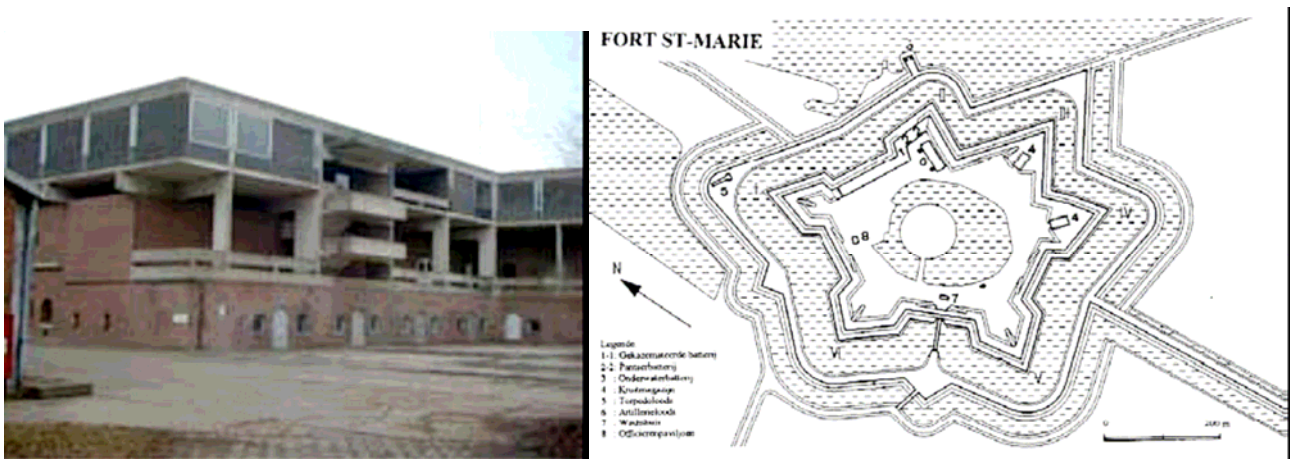
### **Tal van functies**

Ondertussen hebben tal van functies hun plaats gevonden in en rond de forten. Sommige forten hebben een uitgesproken recreatieve functie gekregen (bv. avonturenparcours in het fort van Hoboken, bv. cultuurmanifestaties in het fort van Mortsel, jeugdbewegingen in het fort van Edegem), andere forten herbergen een museum voor militaire of oorlogsgeschiedenis (bv. fort van Breendonk en het fort van Lieveke). Nog andere forten doen nu dienst als onderkomen voor vleermuizen of als landschappelijk bakken. Stuk voor stuk vallen de forten op in de verstedelijkte randen rond Antwerpen.

Sinds de jaren '70 zijn de **binnengordelforten** (ook het fort van Merksem in 1977) via het provinciebestuur overgedragen aan de gemeenten, met uitzondering van Fort 6 dat in 1974 eigendom wordt van de UIA. Fort 1 in Wijnegem (ter hoogte van Makro/shoppingcenter) werd al in

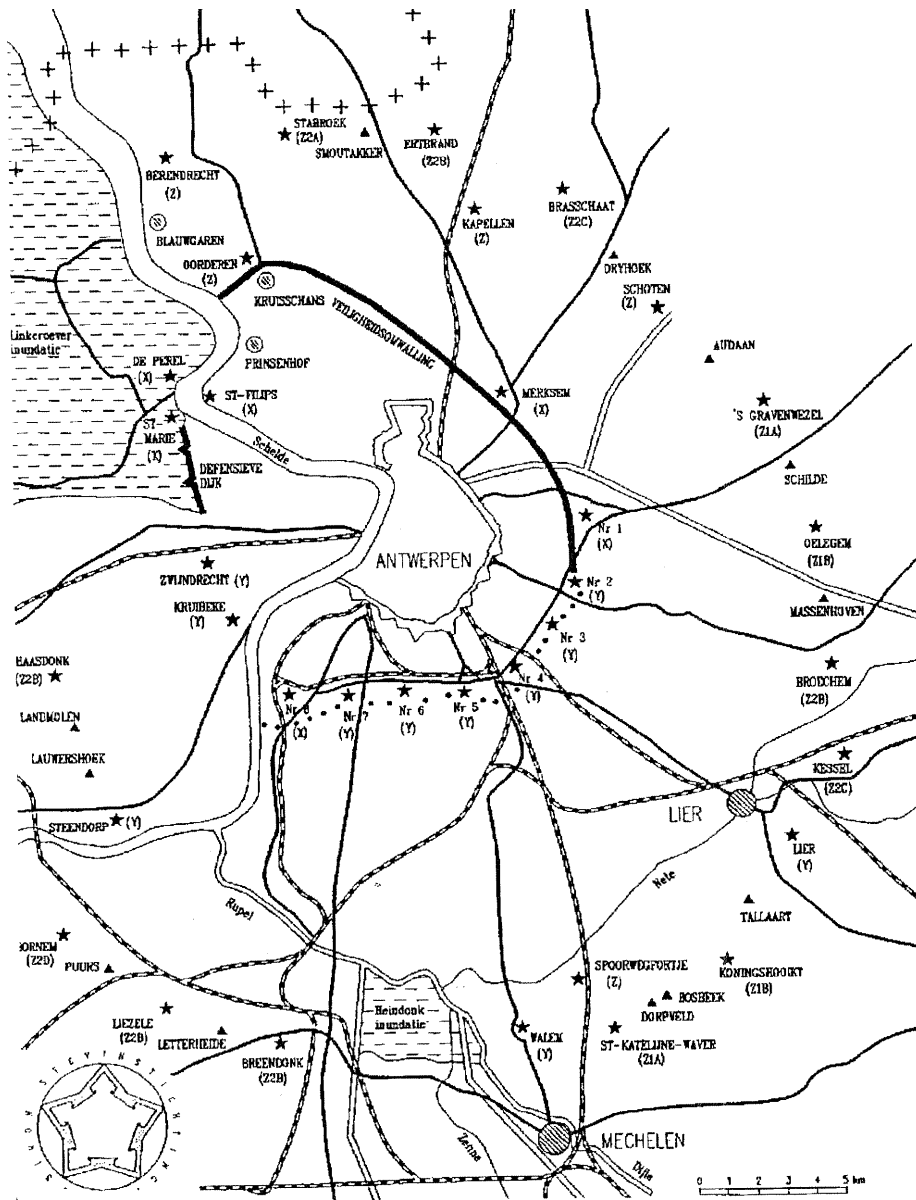
1959 gedynamiteerd. Fort 4 (Mortsel) bleef tot in 2000 als militaire opslagplaats in gebruik. Het is nu eigendom van de gemeente Mortsel (zie verder: casus 4). Inmiddels zijn alle forten wettelijk beschermd als monument, met uitzondering van fort 6 (Wilrijk, UA) en het fort van Merksem.

Van de Scheldeforten is het fort van Lillo beschermd; het fort van Sint-Marie (Kallo, Beveren, provincie Oost-Vlaanderen) (ter hoogte van de defensieve dijk) is thans sterk getransformeerd, zoals op figuur 3 hieronder te zien is.



**Figuur 3: Fort Sint-Marie: gekazemateerde batterij met nieuwbouw**

De meeste reduits van de **buitenste fortengordel** zijn thans privé-bezit of behoren toe aan het Ministerie van Landsverdediging. Defensie heeft onlangs het fort van Walem (Mechelen) te koop gesteld. Het zou momenteel onteigend zijn door de stad Mechelen, dat een beheersovereenkomst op het oog heeft met Natuurpunt. Militair erfgoed hoort in feite niet thuis in handen van privé-personen. De meeste privé-eigenaars/organisaties kampen bovendien met een gebrek aan financiële middelen en *knowhow* om dit specifieke erfgoed op een verantwoorde wijze te kunnen onderhouden. Een beroep doen op overheidssubsidies is bovendien uitgesloten aangezien wettelijke beschermingen hier eerder zeldzaam zijn.



- ★ Fort
- ▶ Schans (hoofdweerstandstelling)
- Schans (Veiligheidsomwalling)

**Figuur 4: fortengordel begin 20ste eeuw**

## 1.3 besluit

De restanten van de beide fortengordels rond Antwerpen hebben een grote cultuurhistorische en landschappelijke waarde. Het zijn niet alleen getuigen van de defensieve bouwkunde in de voorbije eeuwen, het zijn daarnaast ook grote open ruimten en groene longen aan de rand van dichtbevolkte en verstedelijkte gebieden. Deze waarde wordt erkend in het provinciaal structuurplan en door tal van gemeentebesturen, lokale verenigingen en cultuur- en natuurverenigingen.

Het in standhouden en het beheren van deze forten gebeurt echter gefragmenteerd en ad hoc. De verschillende lokale partners actief rond deze forten werken niet of amper binnen een bovenlokaal kader. Ze ontbreken een forum waarbinnen ze ervaringen kunnen uitwisselen en ondersteuning kunnen krijgen. Bij de burger is de cultuurhistorische en de landschappelijke waarde van de forten onvoldoende gekend.

Heel wat forten, schansen en reducts zijn in handen van privé-eigenaars, en worden bijgevolg soms te koop aangeboden. Ook het Ministerie van Defensie tracht van een aantal forten af te geraken. Sommige forten worden zelfs verhandeld via de vastgoedsector.

Het is nogal evident dat als men dit militair erfgoed wil behouden er beschermingsmaatregelen nodig zijn. De binnenste fortengordel is veilig gesteld door de wettelijke bescherming die zij als monument genieten. Een wettelijke bescherming betekent dat men een beroep kan doen op subsidies (restauratiepremie). De forten van de buitenste gordel kregen geen wettelijke erkenning. Ze zijn enkel in zekere zin beschermd door hun ruimtelijke inplanting en voor een stuk ook door hun selectie in het Ruimtelijk Structuurplan van de Provincie Antwerpen, maar voor het overige zijn ze vogelvrij. Het lijkt ons, zoals hoger aangegeven, eerder aangewezen om de eigenaars een platform aan te reiken, en hen te sensibiliseren en te adviseren.

Om ervoor te zorgen dat het fortenerfgoed van de provincie Antwerpen niet verloren gaat, moet onderzocht worden of het niet raadzaam is te streven naar een erkenning als werelderfgoed (UNESCO). Een plaatsje verwerven op de lijst van werelderfgoed mag dan al symbolisch zijn, een dergelijke erkenning zou op zijn minst het cultuurhistorisch als toeristisch belang en de ruimtelijke samenhang van de fortengordels rond Antwerpen versterken. De Stelling van Amsterdam (zie cases) kreeg al in 1996 een erkenning. De Antwerpse forten zijn zo bijzonder dat een Unesco-erkenning evenzeer gerechtvaardigd is.

## 2 de forten en de provincie Antwerpen

Om te weten te komen wat er op provinciaal vlak nu al gebeurt en leeft rond de fortengordels, werd een interne bevraging georganiseerd. De verschillende provinciale diensten werd gevraagd op te lijsten welke acties rond de forten zij ondernemen/ondernemen ten aanzien van de forten (wat doen we nu?). Vervolgens werd ook gepolst naar mogelijke/toekomstige acties (wat willen we doen?). Alle aangeschreven diensten werkten een schriftelijk antwoord uit op deze vragen. In totaal werden 17 verschillende reacties ontvangen. Een lijst met de aangeschreven diensten is opgenomen als bijlage 5.

Hieronder wordt een overzicht gegeven van de reacties. De verschillende antwoorden/reacties zijn gebundeld per thema. Eénzelfde overzicht van reacties werd besproken op de brainstorm van 13 oktober 2006. Op de brainstorm werd duidelijk dat uit de inventarisatie van de huidige aanpak een aantal conclusies kunnen getrokken worden.

### 2.1 Wat doen de verschillende provinciale diensten nu?

#### 2.1.1 beheren van het landschap en stimuleren van de natuurontwikkeling

##### 2.1.1.1 ondersteunen van het beheer van het landschap (zowel financieel als op vlak van kennis)

In uitvoering van het PNOP maakt het **provinciaal instituut voor hygiëne** (PIH) een inventaris van landschappelijk waardevolle elementen, een landschapscomposietkaart, op. Ook de landschapswaarden van de beide fortengordels worden hierbij volledig in kaart gebracht. Verder maakt het PIH beheersvisies op voor volgende forten:

- Fort van Edegem: opmaak bosbeheerplan en integratie in parkbeheerplan (nog lopende)
- Fort van Mortsel: opmaak rapport natuurwaarden (afgewerkt)
- Antitankgracht: landschapsbeheerplan (lopende)
- Antitankgracht: opmaak informatieborden natuurleerpad Stabroek
- Fort van Lier: bosbeheersplan (afgewerkt)
- Defensieve dijk Zwijndrecht: beheerplan (afgewerkt), mogelijk komt er nog een vervolg en wordt dit plan aangepast tot een landschapsbeheerplan

Het PIH ondersteunt gemeenten financieel voor het uitvoeren van allerlei werken (bv. beplantingswerken aan de forten van Edegem, Borsbeek en Wommelgem).

Binnen het **Landschapspark De Voorkempen** is een werkgroep opgericht rond de Antitankgracht en denkt men na over recreatieve netwerken in de beboste regio ten noorden van Antwerpen, waarbij het Antitankkanaal een belangrijke recreatieve as vormt.

De **Stichting Kempens Landschap** is eigenaar van grote open ruimte aanpalend aan het Fort van Borsbeek.

Het provinciale domein **Vrieselhof** grenst aan het Antitankkanaal en het fort van Oelegem.

##### 2.1.1.2 de bescherming van de vleermuizen ondersteunen

Het **PIH** ondersteunt/ondersteunde de bescherming van de vleermuizen met volgende acties:

- subsidiëren van het project 'van franjestaart tot grootoorvleermuis' van natuurreservaten Antwerpen-Noord, waarmee zij via laagdrempelige educatieve

activiteiten en initiatieven het grote publiek in de Noord-Antwerpse regio wilden laten kennismaken met vleermuizen en hun bescherming (2002) (o.a. vleermuiswandelingen, open dag in de Schans van Smoutakker met geleid bezoek aan bunkers en fortrestanten,...).

- organiseren van een cursusdag 'vleermuizen in het gemeentelijk natuurbeleid'
- ondersteunen vleermuizentellingen dubbele fortengordel
- coördinatie vleermuizenbescherming dubbele fortengordel is opgenomen in het PNOP
- ondersteunen van de inrichting van drie bunkers ifv. vleermuizen nabij het fort van Oelegem, gelegen in het provinciaal domein Vrieselhof.

### 2.1.1.3 inschakelen van de forten in het integraal waterbeheer

Volgens de **dienst Waterbeleid** kunnen een aantal fortgrachten een belangrijke rol spelen bij het waterbeleid. Fortgrachten zijn vaak waterpartijen die in verbinding staan met een waterloop, over een grote buffercapaciteit beschikken en vaak gelegen nabij verstedelijkt gebied. Een overzicht van de binnenste fortengordel:

- Fort van Borsbeek: fortgracht is reeds ingeschakeld als bufferbekken via de Koude Beek. Aandachtspunten: ideale peil van de vestinggracht en de slibproblematiek. Het slib in de fortgracht is zwaar verontreinigd.
- Fort van Wommelgem: gemeente gaat een afwateringsgracht aanleggen van de vestinggracht van het fort naar de Rollebeek (provinciale waterloop)
- Forten van Edegem en Mortsel komen regelmatig ter sprake als potentiële buffergebieden maar de milieudiensten van beide gemeenten zijn hiervoor geen vragende partij gezien de kansen op vervuiling en verstoring van de flora en de fauna die dit met zich meebrengt. Het zou interessant zijn dit toch verder te onderzoeken.
- Fort van Merksem: het hemelwater van het fort komt in de riolering. Dit zou afgekoppeld moeten worden naar de ringgracht.

Voor de buitenste fortengordel is dat:

- De mogelijkheid om de fortgracht in te schakelen als buffer voor de waterloop, moet telkens afzonderlijk onderzocht worden, maar is enkel in de praktijk haalbaar voor Walem, Duffel, Schans Bosbeek en Lier.
- Fort van Kapellen: De buffering in de vestingsgracht van dit fort is doorgerekend als scenario in de studie van het Schoon Schijn (provinciale waterloop) en weerhouden om uit te voeren (nog op te starten provinciaal project).
- Fort van Schoten: De gemeente wil de vestinggracht inschakelen als buffer voor een zijtak van de Laarsebeek (provinciale waterloop).

### 2.1.2 versterken van de ruimtelijke samenhang van de binnenste fortengordel

In het ruimtelijk structuurplan van de provincie Antwerpen (RSPA) dat door de Vlaamse minister voor Ruimtelijke Ordening is goedgekeurd op 10 juli 2001 zijn de binnenste en de buitenste fortengordel rond Antwerpen bindend geselecteerd als 'baken' (= oriëntatiepunt/blikvanger in het landschap). Het provinciaal beleid omtrent deze fortengordels is gericht op het behoud ervan en op de versterking van de zichtbaarheid ervan. Het RSPA stelt dat de provincie een gebiedsgericht strategisch plan kan opmaken voor beide fortengordels en dat de provincie ruimtelijke uitvoeringsplannen kan opmaken voor de forten.

Na de goedkeuring van het RSPA koos het provinciebestuur in 2001 voor een studie van de binnenste fortengordel rond Antwerpen als één van de eerste strategische projecten, vooral omwille van het structurend belang van de gordel op niveau van het stedelijk gebied Antwerpen (dienst ruimtelijke planning). De deputatie keurde de studie (getiteld *Herover de Fortengordel*) goed in 2002.

De **dienst Ruimtelijke Planning** (DRP) gebruikt *Herover de Fortengordel* bij de advisering over gemeentelijke plannen (BPA's, gemeentelijke RUP's, stedenbouwkundige ontwerpen,...) en is ook voor gemeenten, het Vlaams gewest, en andere instanties/organisaties een referentiekader.

*Herover de Fortengordel* heeft een positief effect teweeggebracht, aangezien enkele gemeenten op een dynamische wijze een 'fortenbeleid' hebben ontwikkeld. Onder meer de gemeenten Mortsel en het Nederlandse 's Hertogenbosch proberen de verschillende partners rond de binnenste fortengordel samen te brengen in functie van het indienen van een projectvoorstel voor Europese subsidies. Verschillende provinciale diensten volgen deze vergaderingen op.

De **dienst Mobiliteit** (DMOB) streeft naar een grotere ruimtelijke samenhang van de fortengordels door het stimuleren van de aanleg van fietspaden langsheen de Antitankgracht en het linken van de R11 ('Krijgsbaan') aan de verschillende Brialmontforten die langs het traject van de R11 gelegen zijn.

### **2.1.3 sensibiliseren rond de cultuurhistorische waarde van de fortengordels**

De **dienst Cultureel Erfgoed** (DCE) subsidieert culturele organisaties voor hun werking rond de forten, bv. fort van Liezele. Bovendien geeft zij de erfgoedgids *Een gordel van beton. Pantserforten in de provincie Antwerpen* uit.

De **dienst Cultureel Erfgoed** ondersteunt de Open monumentendag via lokale comités, de organisatie van de provinciale themadagen en -excursies, coördinatie tussen de stuurgroep en de comités en de comités onderling.

### **2.1.4 toeristisch promoten van de forten**

**Toerisme provincie Antwerpen** (TPA vzw) werkte een toeristisch-recreatieve fietsroute (de Brialmontroute) uit.

### **2.1.5 verhogen van de toegankelijkheid van de fortengordel**

Vanuit de **dienst Welzijn** is er advies gegeven over de inrichting van bepaalde delen van het fort van Mortsel. Dit was in het kader van subsidies van toerisme Vlaanderen aan toeristisch-recreatieve projecten. Aangezien het fort beschermd is, was dit een moeilijke evenwichtsoefening tussen enerzijds een goede toegankelijkheid en anderzijds het behoud van historisch waardevolle bouwdelen.

### **2.1.6 ondersteunen van de instandhouding en de restauratie van de forten (zowel financieel als op vlak van kennis)**

**Monumentenwacht provincie Antwerpen** vzw biedt bouwkundige inspecties en diagnoserapporten aan. Bovendien voert zij kleine herstelwerkzaamheden uit.

De **dienst Cultureel Erfgoed** (DCE) subsidieert het nationaal memoriaal fort van Breendonk.

De **dienst Werken en Infrastructuur** (DWI) is betrokken bij restauratiedossiers aan beschermde gebouwen (in het kader van een koppelsubsidie) en dus ook bij de restauratie van beschermde forten.

### **2.1.7 mogelijkheden Europese subsidieprogramma's aftasten**



Binnen de provincie wordt afgetast welke projecten kunnen ingediend worden in het kader van de nieuwe Europese programma's voor de periode 2007-2013. Zowel het **PIH**, **DROM**, **de Stichting Kempens Landschap** als het **PSES** zijn hiermee bezig.

## 2.2 leerpunten huidige aanpak

De resultaten van de interne bevraging zijn besproken op een interdepartementale brainstorm op 13 oktober 2006. Uit de bovenstaande thematische beschrijving van de huidige provinciale aanpak kunnen we een aantal conclusies trekken. We hebben ze verwerkt in een SWOT-analyse.

### 1. Sterkten...

.....Er gebeurt veel

De meeste aanwezigen op de brainstormsessie van 13/10/2006 waren het er over eens: de provincie werkt op verschillende vlakken reeds aan een ondersteunend beleid rond de forten. De meeste sectoren ondernamen of ondernemen reeds één of meerdere acties rond één of meerdere forten. Sommige provinciale diensten blijken zelfs bijzonder veel acties te ondernemen rond de forten. Meestal bestaan deze acties uit het ondersteunen van lokale actoren actief rond de forten, zoals gemeentebesturen of verenigingen. Meestal gaat het om een ondersteuning op vlak van kennis (bv. bouwkundige kennis, kennis op vlak van toegankelijkheid, kennis op vlak van beheer) of om een financiële ondersteuning (bv. subsidies voor restauraties, beplantingen, een sensibiliserende werking). Naast ondersteunende acties onderneemt de provincie ook een aantal acties vanuit een eigen visie, zoals de acties die voortvloeien uit het provinciaal structuurplan (studie 'Herover de fortengordel'), vanuit het Landschapspark De Voorkempen, vanuit het integraal waterbeleid en vanuit het bovenlokaal fietsroutenetwerk. Ook op vlak van sensibilisatie onderneemt de provincie acties, zoals de opmaak van een erfgoedgids om de erfgoedwaarde van de forten bij een breder publiek bekend te maken en zoals het ontwikkelen van een Brialmontfietsroute.

### 2. Zwakten...

.....Weinig interne afstemming

Er gebeurt momenteel heel wat op provinciaal niveau rond de forten, maar 'we weten het niet van elkaar'. Meestal opereren provinciale diensten alleen of met één of meerdere diensten wanneer zij acties rond de forten ondernemen. Occasioneel wordt er contact opgenomen met een andere dienst, maar er is geen forum om acties rond de forten met andere diensten te bespreken. Soms leidt dit tot vreemde situaties: op een vergadering van een gemeente rond één fort zijn meerdere provinciale ambtenaren aanwezig die geen weet hebben van de acties van de andere provinciale diensten.

.....Zwak overkomen naar buitenwereld (gemeenten, fortenorganisaties) toe

Vanzelfsprekend komt deze beperkte interne afstemming niet als sterk over naar de buitenwereld. Een meer geïntegreerde werking rond de forten wordt van buitenaf als sterker ervaren.

....De provincie communiceert niet rond de forten

Er gebeurt veel, maar naar buiten toe komt dit zo niet over. Over de acties van de provincie rond de forten wordt niet gecommuniceerd; mensen linken de forten niet of weinig aan de provincie.

### 3. Kansen....

....Grote bereidheid tot meer interne afstemming

Toch is er een grote bereidheid bij de verschillende provinciale diensten om meer intern af te stemmen. Ondermeer op de overlegmomenten in het kader van het Landschapspark De Voorkampen krijgen een aantal provinciale diensten de kans om intern af te stemmen. Ook op de brainstorm van 13/10/2006 bleek een grote bereidheid bij de verschillende provinciale diensten tot meer interne afstemming.

....De provincie profileren door een gerichte communicatie rond de forten

Door gericht, eenduidig en creatief te communiceren rond de forten zal de provincie bij een breder publiek geassocieerd worden met de fortengordels.

....Het gericht inzetten van mensen en middelen

Er gebeurt al heel wat op provinciaal vlak, door mensen en middelen gericht te sturen kan er nóg meer, zullen provinciale acties rond de forten meer en meer met de provincie geassocieerd worden.

....Het bundelen van de verschillende sectorale subsidiemogelijkheden op de verschillende bestuursniveaus

Uit de interne bevraging en de brainstorm blijkt dat er heel wat verschillende subsidiemogelijkheden bestaan die in het kader van acties rond de forten worden aangesproken. Nog te veel subsidiemogelijkheden worden onbenut gelaten. Zo zijn er subsidies te verkrijgen voor beschermde monumenten, voor het toegankelijk maken van de forten, voor landinrichtingsprojecten in en rond de forten, voor de aanleg van fietspaden die de forten verbinden, enzovoort. Ook op Europees niveau zijn er tal van subsidiemogelijkheden voor een fortenproject. Door middel van een gerichte focus op de forten kunnen de verschillende middelen worden samengebracht. Projecten die kaderen binnen een duidelijke visie en in een duidelijk actieplan maken meer kans om voor dergelijke subsidies in aanmerking te komen.

### 4. Bedreigingen...

....Door het gebrek aan een bovenlokaal kader rond de forten bereiken de huidige eigenaars en beheerders van de forten (zowel overheden als privé-eigenaars en verenigingen) slechts beperkte resultaten. De bovenlokale uitstraling van de forten is hierdoor gering.

## 3 gluren bij de burens: voorbeelden van projecten

Na de beschrijving en evaluatie van de huidige provinciale aanpak van de fortengordels rond Antwerpen, kan een blik over de provinciale grenzen inspirerend werken. Op welke manier maken andere overheden/andere provincies werk van vergelijkbaar bouwkundig erfgoed? Vier cases belichten we hieronder. Het eerste voorbeeld is wellicht het meest verregaande gebiedsgerichte en geïntegreerde provinciaal project rond fortengordels. De Stelling Amsterdam, een initiatief van de provincie Noord-Holland, wordt dan ook uitvoering toegelicht. In het tweede voorbeeld, het project *Versterkte steden* is de provincie West-Vlaanderen de trekker. Ook rond het project *Staats-Spaanse linies* is de provincie West-Vlaanderen actief. Het project rond fort 4 in Mortsel, een lokaal project, komt als laatste voorbeeld aan bod.

### 3.1 casus 1: de Stelling van Amsterdam

#### 3.1.1 historiek en situering van de Stelling van Amsterdam

De Stelling van Amsterdam is een **militair verdedigingswerk** dat tussen 1870 en 1915 is aangelegd ter bescherming van Amsterdam. De verdedigingsring is 135 kilometer lang en bestaat uit dijken met dammen en sluizen, terreinen die onder water konden worden gezet (inundatie) en niet minder dan 42 forten. De Stelling van Amsterdam is nooit als verdedigingswerk gebruikt. De forten en infrastructuur bleven echter bewaard, waardoor een uniek monument van defensieve en waterstaatkundige techniek is ontstaan.

In 1996 is de Stelling toegevoegd aan de **Werelderfgoedlijst van de UNESCO**. Ter voorbereiding hierop heeft de provincie Noord-Holland aan onderdelen van de Stelling een beschermde status toegekend. De Stelling van Amsterdam telt ruim 20 rijksmonumenten en 125 provinciale monumenten. Daarnaast heeft de Stelling van Amsterdam in diverse documenten een planologische bescherming gekregen en zijn er beleidsmatige mogelijkheden geschapen voor een duurzame ontwikkeling van de Stellingzone.

De Stelling van Amsterdam heeft een **overlap met de Nieuwe Hollandse Waterlinie**. Deze verdedigingslinie loopt van Muiden (Noord-Holland) tot aan de Biesbosch (Noord-Brabant). De forten bij Pampus, Muiden, Uitermeer, Weesp en Hinderdam horen zowel tot de Stelling van Amsterdam als de Nieuwe Hollandse Waterlinie.

De Stichting Stelling van Amsterdam werd in 1996 opgericht door de provincie Noord-Holland. De provincie is regisseur van het project.

#### 3.1.2 doelstellingen van het programmabureau Stelling van Amsterdam

In juli 2005 hebben provinciale staten het gebiedsprogramma Stelling van Amsterdam 2005-2008 vastgelegd. Hierin worden de doelstellingen op korte en lange termijn voor het stellinggebied weergegeven. Het programmabureau richt zich op een aantal thema's:

- cultuur en toerisme: provincie Noord-Holland wil de publieke toegankelijkheid en de recreatie en het toerisme in de Stelling van Amsterdam vergroten. Drie bezoekerscentra worden ondersteund door de provincie Noord-Holland.
- cultuur en cultuurhistorie: stimuleren en begeleiden van restauraties van forten en andere linieonderdelen. In het verleden zijn al diverse forten en andere stellingonderdelen gerestaureerd met steun van de provincie.

- ruimte en landschap: behoud door ontwikkeling van de cultuurhistorische waarden, de ruimtelijke en functionele samenhang en de landschappelijke aantrekkelijkheid zijn de doelen van het nationaal landschap en het werelderfgoed Stelling van Amsterdam. In 2001 heeft het bureau Landschapsarchitecten H+N+S een strategisch ruimtelijke visie *Een langzame buitenring in de snelle metropool* gemaakt. Het bureau werkt nu aan het *Inspiratieboek Gebiedsaanpak Stelling van Amsterdam*. In dit boek wordt voor (vier) landschappelijke kenmerkende gebieden clusters van projecten gemaakt die aansluiten bij de karakteristiek van de deelgebieden uit de visie. Het Inspiratieboek zal de basis bieden voor afspraken met de gemeenten, hoogheemraadschappen, natuurterrein beheerders en/of (particuliere) terreineigenaren en beheerders/gebruikers voor de uitvoering van plannen en voor een samenhangend beheer.
- economische benutting: Op dit moment is het economisch gebruik van de elementen binnen de Stellingzone divers en kleinschalig. Met een aantal elementen wordt niets gedaan. Deze liggen verlaten in het landschap. Ook zijn er elementen waar kleinschalige, ambachtelijke en culturele activiteiten plaatsvinden. O.a. is in een fort een wijnhandel gevestigd, zijn in andere forten restaurants of worden culturele exposities gehouden. Er is een fort dat dient als oefencentrum voor de brandweer en op enkele forten zijn overnachtingsmogelijkheden. Een aantal forten zijn vanwege hun waarde voor natuur en landschap in beheer bij natuurbeschermingsinstanties, waar geen economische activiteiten ontplooid worden.
- toegankelijkheid: Op dit moment zijn de meeste van de forten weliswaar beleefbaar, maar weinig toegankelijk. De Stelling voor een groter publiek toegankelijk maken is ook een belangrijke doelstelling uit het Gebiedsprogramma. Economische benutting kan hieraan bijdragen, bijvoorbeeld in de vorm van het ontwikkelen van een bezoekerscentrum dat geëxploiteerd wordt.

### 3.1.3 financiële middelen 2006

- kosten programmabureau personeel: 455.000 € (manager, administratie, inzet beleidsafdelingen, ondersteuning en communicatie)
- werkingsbudget programmabureau: 153.000 €
- project vergroten publieke toegankelijkheid, recreatie en toerisme: 205.000 €
- restauratie, herbestemming en herinrichting gebouwen: 4.500.000€
- ruimtelijke ontwikkelingen, samenhang en beheer: 700.000 €

Totaal: 6.013.000 €



**Figuur 5: overzichtkaart Stelling Amsterdam**

## 3.2 casus 2: project *Versterkte Steden*

### 3.2.1 historiek en situering van *Versterkte Steden*

Het project *Versterkte Steden* is een **Europees netwerk** van 19 historische en versterkte steden in Vlaanderen, Nord/Pas-de-Calais en Kent, waar de provincie West-Vlaanderen reeds vele jaren haar schouders onder zet. In Vlaanderen gaat het om de steden Veurne, Ieper, Nieuwpoort, Menen, Oostende en Lo-Reninge. Franse partners zijn Gravelines, Bergues, Cassel, Calais, Boulogne-sur-Mer, Montreuil-sur-Mer en recent ook Saint-Omer en Saint-Valéry-sur-Somme. Aan de overkant van het Kanaal nemen Canterbury, Dover, Sandwich, Rochester, Folkestone en Tonbridge deel.

Het project ging van start in 1997. Eerst via Interreg II, dan Interreg III (2003 tot juni 2005 en nu juli 2005 tot eind 2007). De **provincie West-Vlaanderen is projectleider**, is verantwoordelijk voor het opmaken de dossiers, de organisatie van een zesmaandelijks begeleidingsbijeenkomst met alle partners, ontvangt alle Europese middelen voor alle partners en stort de ontvangen subsidies door.

### **3.2.2 project *Walking the Walls***

De laatste twee jaar besteedden de projectpartners heel wat aandacht aan de **toegankelijkheid** van de wandelcircuits voor iedereen, dus ook voor personen met een beperking (rolstoelgebruikers, gezinnen met kinderwagens, senioren, ...). Samen met vzw Westkans (West-Vlaams Bureau voor Toegankelijkheid) en de buitenlandse partners realiseerde de dienst cultuur van de provincie West-Vlaanderen recent een set wandelkaarten met erfgoedcircuits (*Wandelen in versterkte steden - erfgoedwandelingen voor iedereen/Walking the Walls*) in de 19 steden die voor alle bezoekers makkelijk te doen zijn, dus ook voor diegenen die wat minder goed te been zijn. Ook op het terrein leveren de steden verder heel wat inspanningen om personen met een beperking kennis te laten maken met het cultureel erfgoed.

Het initiatief werd in 2005 **bekroond met de Gulliveraward** van toerisme Vlaanderen *Walking the Walls* werd gelauwerd omwille als breed cultuurtoeristisch project, met een inhoudelijk een sterke basis (de wandelingen werden uitgewerkt door historici, archeologen), aantrekkelijk voorgesteld, met aandacht voor zo veel mogelijk doelgroepen. Het deelproject waarin werd samengewerkt met vzw Westkans rond minder-validen is een groot succes. De doelgroep wist echt te appreciëren dat erfgoed zo ook voor hen beter toegankelijk werd gemaakt.

### **3.2.3 financiële middelen 2006**

Raming: 970.188,82€ (waarvan 145.000€ door de provincie West-Vlaanderen bijgedragen)

Personeelsinzet: projectcoördinator geleverd door provincie West-Vlaanderen die instaat voor administratieve taken, inhoudelijke input (acties uitwerken, publicaties coördineren, vertalingen maken, openbare aanbestedingen, overleg met de partners, ...)



## Walking the Walls

*accessible heritage trails for all*



## Wandelen in versterkte steden

*erfgoedwandelingen voor iedereen*



## A la découverte des villes fortifiées

*promenades accessibles pour tous*



**Figuur 6: kaft wandelgids *Walking the Walls***

### 3.3 casus 3: project Staats-Spaanse Linies



**Figuur 7: brochure als onderdeel van het project Staats-Spaanse Linies: forten en verdedigingswerken in het Oost- en West-Vlaamse Kreekengebied**

#### 3.3.1 historiek en situering van Staats-Spaanse Linies

De Staats-Spaanse Linies zijn de restanten van 16<sup>de</sup> en 17<sup>de</sup> eeuwse **militaire verdedigingswerken** die zijn aangelegd tijdens de Tachtigjarige Oorlog (1568-1648). De linies liggen in het grensgebied van Zeeuws-Vlaanderen en België. De linies hebben niet alleen een belangrijke rol gespeeld in de vorming van Zeeuws-Vlaanderen en Belgisch-Vlaanderen, maar ook in de verdere geschiedenis van Nederland en België.

Een groot deel van deze linies is **nog in het landschap terug te vinden** en leeft nog volop door de structurerende werking en herkenbaarheid in het landschap, de waarde als cultuurhistorisch erfgoed, de aansluitingen op de ecologische hoofdstructuur en als toeristisch-recreatieve attracties.

De herwaardering past binnen de **toegenomen aandacht voor cultureel erfgoed** in de samenleving. Onder invloed van deze belangstelling zijn er recent een aantal planvormingsstudies verricht naar voormalige militaire verdedigingslinies. De Stelling van Amsterdam en de Nieuwe Hollandse Waterlinie zijn daarbij het meest spraakmakend en beeldbepalend.

Allerlei (overheids)organisaties in Nederland en België werken samen om de kwaliteiten van de SSL herkenbaar, beleefbaar en utilitair te maken. Het is een **grensoverschrijdend project** in het kader van het Interreg IIIa –programma Euregio Scheldemond.

Partners aan West-Vlaamse zijde:

- De Provincie West-Vlaanderen (West-Vlaamse Autonoom provinciebedrijf Westtoer)
- Natuurpunt
- De Vlaamse Gemeenschap



- De Stad Damme

Het project beoogt:

- de herinrichting van een deel van de stadswallen van Damme
- het ontwikkelen van een deel van het Fort van Beieren (Koolkerke) dat door de provincie West-Vlaanderen werd aangekocht
- opmaak inventaris (inclusief aangeven van ecologische waarden en uitwerken van beheersvoorstellen) van alle forten en verdedigingswerken uit de 16<sup>de</sup> en 17<sup>de</sup> eeuw door de vzw Westtoer
- ruimte voor archeologisch onderzoek

### **3.3.2 financiële middelen 2006**

De totale projectkost, inclusief alle voorbereidingskosten bedraagt 779.999,53 €

## 3.4 casus 4: Fort 4 Mortsel

### 3.4.1 historiek en situering van Fort 4 Mortsel

Fort 4 kreeg een logistieke bestemming. Het Belgische leger bleef er tot in 2000. Vanaf de jaren '60 kocht de stad Mortsel een deel van het buitenglacijs. Zij bouwde er het 'nieuwe' stadhuis, de sporthal, het stedelijk zwembad en de huidige hondenwei. In 1982 werd het volledige fort, met uitzondering van de recent opgerichte loodsen en installaties, opgenomen in het ontwerp van lijst van beschermde monumenten. In 1984 volgde de wettelijke bescherming als monument. Pas in 1996 kreeg het status van **beschermde monument**. Op 15 juni 2001 werd het onteigeningsbesluit getekend en werd de stad Mortsel officieel eigenaar.

De natuur had inmiddels gretig bezit genomen van de site. De aarden wallen waren bij gebrek aan onderhoud begroeid met hoge bomen.

Het domein van Fort 4 is op het gewestplan ingekleurd als **parkgebied**. Het zwembad en het sportcomplex zijn ingekleurd als zone voor dagrecreatie.

Het fort behoort vandaag tot **één van de best bewaarde forten** en is bovendien gelegen op de meest bereikbare en strategische plaats binnen de gordel, aan het station van Mortsel, tussen de historische steden Antwerpen en Lier.

Fort 4 zal worden uitgebouwd als een **creatieve kazerne** binnen een stedelijk park waar mensen elkaar kunnen ontmoeten. Er is plaats voor de **beleving van cultuur** (volksmuziek, (straat)theater, muziek, beeldende kunsten, maar ook de liefhebber van het historisch militaire erfgoed kan er zijn hartje ophalen.

Fort 4 heeft de ambitie om het **kernfort** te worden van de vroegere Briamontgordel, waardoor de uitstraling een stuk verder gaat dan het locale. De verantwoordelijken steken niet onder stoelen of banken dat zij graag het voortouw willen nemen voor de toekomstige ontwikkeling van de Briamontgordel.

### 3.4.2 project *Crossing the Lines*

*Crossing the Lines* (Interreg IIIB) is een project dat betoelaagd werd met Europese subsidies. Fort 4 werkte samen met de forten van Tilbury (Essex) en de Fort aan de klopp in Utrecht. Bij al deze fortificaties ligt de **nadruk op openstelling voor het publiek, culturele manifestaties en toeristische activiteiten**. Verder worden nieuwe restauratietechnieken voor baksteen- en metselwerk uitgetest en ontwikkeld. De deelnemende partners werken intensief samen, wisselen vakkennis uit en nemen bruikbare technieken van elkaar over. Ter afsluiting van het project vond er op 12 en 13 september 2006 een Grand Celebration Event in Essex (UK) plaats, met als topics : Restoration Techniques, Spatial Planning en Tourism, Culture and Recreation.

Architectenbureau Erfgoed & Visie is belast met de opmaak van het Masterplan FORT 4. Er zijn 8 fasen voorzien tussen 2003 en m 2012 (in 2006 wordt fase 6 afgerond).

### 3.4.3 financiële middelen 2005

Uitgaven:

- personeelskost: 380.000 €
- investeringen gebouwen, terreinen en studiekosten: 120.000 €

- onderhoud gebouwen en terrein: 230.000 €
- investeringen voor landschappelijk herstel (gevelrestauratie, afbraakwerken en inrichten sanitair in reduit): 1.300.000 €

Totaal : 2.075.000 €

Inkomsten:

- Interreg IIIB (2004-2006): 500.000 €
- Toerisme Vlaanderen (nog uit te voeren inrichting inkomgebouw fortengordel): 100.000 €
- Harmonisch parkbeheer (2006-2007): 15.000 €
- Vlaams gewest en provincie (restauratiepremie landschappelijk herstel, 2004-2006): 600.000 €
- inkomsten verhuur 45.000 €

Totaal : 1.215.000 €

Fort 4 stelt 2 administratieve krachten tewerk in 4/5 verband (C-niveau), 1 fulltime coördinator (B-niveau), 5 werklieden, 2 stielmannen en 1 parkwachter. Occasioneel doen ze een beroep op de expertise en knowhow van het stadspersoneel (financiën, technische dienst, cultuurbeleidscoördinator, .... Taken coördinator: dagelijks beheer, sturing Europese projecten, verhuur, opvolging logistieke zaken, opvolgen van in Fort 4 gehuisveste verenigingen, gidsen, ...

#### **3.4.4 nieuwe initiatieven**

Fort 4 onderzoekt momenteel de deelname aan het vierde INTERREG-programma (Euregio Benelux Middengebied) voor de grensregio Vlaanderen-Nederland. Er is nog geen definitieve richtlijn voor doelstelling 3. De thema's zijn economie, natuurlijke omgeving en mensen.

De steden Mortsel en 's Hertogenbosch willen grensoverschrijdend samenwerken (kennisuitwisseling, ontsluiting erfgoed, economische impulsen aan de toeristisch-recreatieve sector).

Fort 4 is deelnemer aan het Burchten- en fortenevenement dat door het Davidsfonds eind september wordt georganiseerd.

De stad Mortsel wil met de hulp van de provincie een (sport)fortenevenement organiseren (planning 2008).



**Figuur 8: activiteiten in fort 4 (Mortsel)**

### 3.5 leerpunten van de voorbeelden van andere overheden

De Antwerpse fortengordels zijn unieke restanten van een historisch militaire defensietechniek waarvoor bij UNESCO best om aandacht wordt gevraagd. De fortengordels verdienen het om aan de werelderfgoedlijst te worden toegevoegd.

Bij de stelling van Amsterdam, erkend door UNESCO, heeft de provincie Noord-Holland het voortouw genomen, terwijl bij het project Versterkte Steden eveneens een provincie de leiding nam, nl. de provincie West-Vlaanderen. De provincie kan zich als intermediair beleidsniveau, en in het kader van een gebiedenbeleid, profileren als een belangrijk regisseur.

De verdedigingsgordels vormen een bovenlokaal samenhangend geheel waar vanuit verschillende beleidsdomeinen zeer verschillende projecten aan kunnen worden gekoppeld. Vanuit zowat elk beleidsdomein is er een insteek mogelijk. De verschillende beleidsdomeinen dienen hun activiteiten en nieuwe initiatieven uiteraard intern op elkaar af te stemmen. De provincie zou een platform kunnen aanreiken voor alle lokale actoren. Zij is een bevoorrecht partner voor advies inzake structuurvisie, onderhoud en restauratie en toegankelijkheid, en kan aan lokale initiatieven die bijvoorbeeld met recreatie, sport, toerisme enz. te maken hebben een bovenlokale dimensie geven.

De casussen leren ons verder dat er veel middelen nodig zijn om de forten te restaureren en te onderhouden, de forten toegankelijk te maken en activiteiten rond de forten op poten te zetten. Met betrekking tot het verwerven van subsidies (inclusief Europese middelen) kan de provincie voor de nodige begeleiding zorgen. Het lijkt ons geen prioriteit om in de toekomst forten te verwerven. Niettemin heeft de provincie West-Vlaanderen recent het fort van Beieren aangekocht. Misschien is hier een taak weggelegd voor de *Stichting Kempens Landschap*, die al een aantal gronden verwierf in het fort van Borsbeek.

Het lokale initiatief van de stad Mortsel verdient aandacht en appreciatie. Fort 4 mag als kernfort worden beschouwd van binnenste fortengordel. Als voorbeeldfort kan zij positieve impulsen geven aan de overige forten, die soms nog een heel parcours moeten afleggen. Fort 4 wil met de provincie in 2008 een sportevenement op poten zetten, een 'fortengordel', met als doel het benadrukken van de samenhang en de diversiteit van de binnenste gordel.

Er is duidelijk nood aan een programma met doelstellingen en acties. Er zijn middelen nodig, evenals een personeelskader om dit project te realiseren. Zoals we uit de voorbeelden leren, kan een dergelijk project niet starten zonder de aanstelling van een 'fortenmanager'. Vooropgesteld wordt om hij/zij aan te werven in 2007, zodat het project in 2008 van start kan gaan.

## 4 voorstel tot een provinciaal gebiedsgericht geïntegreerd project rond de beide fortengordels

### 4.1 inleiding

In het eerste gedeelte van deze verkennende nota werden de forten en de huidige provinciale aanpak ervan belicht. Ter vergelijking werden een aantal voorbeelden gegeven van projecten van andere provincies/overheden rond bouwkundig en landschappelijk erfgoed. Deze analyse bevat voldoende bouwstenen voor het geven van een aanzet tot een provinciaal gebiedsgericht programma/project rond de fortengordels. Eerst bekijkt dit hoofdstuk of er voldoende uitgangspunten zijn voor een fortenproject op niveau van de provincie. Ten tweede wordt een aanzet gegeven voor een mogelijke aanpak van een dergelijk project.

### 4.2 uitgangspunten voor een provinciaal gebiedsgericht programma of project rond de fortengordels

#### 4.2.1 provincie als intermediair bestuursniveau

De fortengordels rond Antwerpen zijn een uitgelezen thema voor een intermediair bestuursniveau. De fortengordels zijn gemeentegrensoverschrijdend: de problematiek van de fortengordels overstijgt dat van het gemeentelijk niveau. Ook al zijn er lokale aandachtspunten op het vlak van de forten, zeker wanneer een fort eigendom is van een gemeentebestuur, het geheel van de fortengordels overstijgt het bevoegdheidsniveau van één of meerdere gemeenten. Anderzijds is de thematiek van de fortengordels te zeer een regionaal thema, zodat gebiedsspecifieke, geïntegreerde initiatieven op Vlaams niveau niet verwacht worden. Een project rond de fortengordels is niet direct een thema voor de gemeenten, noch voor het Vlaams gewest. Voor de provincie daarentegen wel: de provincie kan hier de rol van gebiedsregisseur vervullen

#### 4.2.2 provincie als initiatiefnemer van gebiedsgerichte, geïntegreerde projecten

In het provinciedecreet wordt één van de drie kerntaken van de provincie bepaald als het nemen van initiatieven met het oog op gebiedsgerichte samenwerking tussen besturen in een regio, met inbegrip van samenwerkingsverbanden met of zonder rechtspersoonlijkheid, binnen de grenzen vastgelegd door de Vlaamse Regering.

In de nota *Ontwerp adviesnota: voorstel voor een provinciaal gebiedenbeleid* van Herman De Pauw (DRP) wordt dieper ingegaan op hoe een provinciaal gebiedenbeleid er zou kunnen uitzien. Een dergelijk provinciaal gebiedenbeleid streeft naar een geïntegreerde benadering, het stimuleren van de samenwerking tussen de verschillende overheidsniveaus en andere actoren, en het resultaatgericht werken<sup>3</sup>.

Een provinciaal project rond de fortengordels kent dezelfde streefdoelen:

- geïntegreerde benadering: nu werken per beleidsdomein rond de forten, een geïntegreerde werking rond de forten kan een efficiëntere inzet van mensen en middelen teweeg brengen;
- stimuleren van de samenwerking tussen de verschillende overheidsniveaus en andere actoren: een provinciaal project rond de fortengordels is bij uitstek een project waarbij

---

<sup>3</sup> p. 32, 'Ontwerp adviesnota: voorstel voor een provinciaal gebiedenbeleid', 23 oktober 2006.

een goede samenwerking tussen verschillende partners centraal staat. We denken daarbij aan de lokale gemeentebesturen, aan lokale verenigingen actief in en rond de forten maar ook aan het Vlaams gewest (het Agentschap voor Natuur en Bos, Monumenten en Landschappen, e.a.). Voor een geslaagd project rond de forten is een verregaande samenwerking met de verschillende partners cruciaal.

- resultaatgericht werken: een resultaatsgericht project rond de forten kan de zichtbaarheid van de provincie verhogen, resultaatsgericht werken vergemakkelijkt de samenwerking met andere partners en maakt een duidelijke communicatie rond het provinciaal project mogelijk.

#### 4.2.3 beleidsmatige en juridische verankering

In het RSPA werden beide fortengordels bindend geselecteerd als landschapsbakens. Het RSPA is in 2001 goedgekeurd door de minister van ruimtelijke ordening. Op die manier is een provinciaal gebiedsgericht programma/project rond de fortengordels ook reeds beleidsmatig en juridisch verankerd. Ook het goedgekeurde Provinciaal Natuurontwikkelingsplan (PNOP) biedt een kader voor een provinciaal beleid rond de fortengordels.

### 4.3 mogelijke meerwaarden van een provinciaal gebiedsgericht programma/project rond de fortengordels

Een provinciaal gebiedsgericht project kan volgende meerwaarden bieden:

- behoud van de cultuurhistorische en landschappelijke waarde van de fortengordels op lange termijn: door de selectie van de fortengordels in het RSPA is het behoud van de cultuurhistorische en landschappelijke waarde en de biodiversiteit van de fortengordels op lange termijn theoretisch gezien reeds verzekerd. Dit betekent echter niet dat er op het terrein ook echt stappen worden genomen om deze cultuurhistorische en landschappelijke waarde te behouden. Dit betekent niet dat de provincie zelf voor beide gordels al deze concrete realisaties op het terrein moet waarmaken. Integendeel, een goede samenwerking met en omkadering van de lokale partners kan leiden tot een verregaande graad van realisaties op het terrein.
- naar een intensiever gebruik en een intensere beleving: het behoud van de cultuurhistorische en landschappelijke waarde van de fortengordels is één ding, het toegankelijk maken, het bruikbaar maken en het beleefbaar maken van de forten is een ander aspect. Een provinciaal gebiedsgericht project rond de fortengordels kan leiden tot een intensiever 'gebruik' van de forten op vele vlakken en tot een intensere beleving van dit erfgoed door meer mensen.
- economische potentieel benutten: door het publiek toegankelijk maken en het promoten van de forten en het inbrengen van (kleinschalige) economische activiteiten kan de economische waarde van de forten verhoogd worden, en dit onder het motto 'behoud door ontwikkeling'.
- visie en concrete uitvoering gaan hand in hand: een provinciaal gebiedsgericht programma/project rond de fortengordels verbindt visie aan uitvoering. Dit was niet het geval bij de studie 'Herover de fortengordel' (2001). Hierin werd een visie uitgewerkt voor de binnenste fortengordel. Een uitvoerend luik ontbrak echter bij deze studie.
- provincie als gezicht en als trekker: met een provinciaal gebiedsgericht programma/project rond de fortengordels kan de provincie zich voluit profileren op vlak van de forten. Vanzelfsprekend dient dit te gebeuren in samenwerking met diverse betrokken partners, waarbij de verschillende partners de nodige ruimte krijgen voor eigen initiatieven/inbreng.

Een sterk provinciaal kader kan veel betekenen voor de verschillende gemeenten en organisaties die nu al rond de forten werken. Dit was bijvoorbeeld reeds het geval met de studie 'Herover de fortengordel'. Ondermeer door deze studie zijn bepaalde gemeenten aandacht beginnen besteden aan hun fort.

Rekening houdend met een voldoende ruimte voor de gemeenten en de andere partners zou een mogelijke rol voor de provincie uit de volgende elementen kunnen bestaan:

- versterken van de samenhang van de fortengordels als geheel
  - aanpakken wat niet door de verschillende individuele partners kan worden aangepakt
  - datgene aanpakken wat van een dermate grote omvang is dat een provinciale regie gewenst is
  - het aanbieden van een concreet kader en ondersteuning voor mogelijke ontwikkelingen op lokaal niveau
  - het voeren van een gerichte en herkenbare communicatie
- streven naar een integrale aanpak: zoals ook in de nota over een provinciaal gebiedenbeleid naar voor komt, heeft de samenwerking tussen de verschillende sectoren een aantal meerwaarden. Een gebiedsgericht project rond de beide fortengordels leent zich er bij uitstek toe om met àlle sectoren aan tafel te gaan zitten. Alle sectoren dienen betrokken te worden, gaande van landschap, ruimtelijke ordening, erfgoed, recreatie en toerisme, natuur over economie. Het voorbeeld van de Stelling van Amsterdam toont aan dat er in een project rond fortengordels plaats is voor alle sectoren. Niet alleen leidt een integrale aanpak tot een efficiëntere inzet van mensen en middelen, het zet de provincie tevens op de kaart als regisseur van het gebied (één hoofdinitiatiefnemer in plaats van vele).
  - een gefaseerde aanpak: het spreekt voor zich dat een dergelijk project niet op korte termijn realiseerbaar is. Toch is het van belang zowel doelen op korte als op lange termijn na te streven. Wanneer een project te traag op gang komt, verliest het zijn slagkracht. Anderzijds volstaat het niet om slechts enkele beperkte korte termijn initiatieven te nemen. Een fasering, waarbij voor iedereen duidelijk is welke acties de provincie binnen welk tijdsbestek wenst te nemen, is daarbij cruciaal.



## 4.4 aanzet tot aanpak van een gebiedsgericht provinciaal project rond de beide fortengordels

Na een korte beschrijving van de uitgangspunten van een gebiedsgericht provinciaal project rond de beide fortengordels, geven we een aanzet tot een mogelijke aanpak van een dergelijk project. Hierbij zoeken we afstemming met de nota 'Ontwerp adviesnota: voorstel voor een provinciaal gebiedenbeleid' van Herman De Pauw, waarin een voorstel wordt uitgewerkt van de manier van werken rond complexe projecten met een projectleider. De aanpak van de fortengordel past binnen dit kader.

### 4.4.1 werken op drie sporen

In overeenstemming met de nota rond gebiedsgericht beleid stellen we een aanpak op drie sporen voor:

- opmaken van een gebiedsprogramma
- uitvoeren van strategische projecten
- communicatie

### 4.4.2 opmaken van een gebiedsprogramma (korte termijn)

Het is belangrijk om bij de start van het project duidelijk te bepalen welke rol de provincie wenst te spelen op vlak van beide fortengordels en welke doelstellingen zij hierbij voor ogen heeft. Deze rol en doelstellingen worden gedefinieerd in een gebiedsprogramma. Naast doelstellingen bevat zo'n gebiedsprogramma voor de fortengordels ook acties. Het gebiedsprogramma bevat een overzicht van de projecten die door de provincie voorbereid en uitgevoerd worden. De doelstellingen en de uitvoeringstermijn zijn concreet gedefinieerd. De maatregelen worden financieel onderbouwd en de samenhang tussen activiteiten, concrete doelen, beschikbaar geld, ... wordt duidelijk gemaakt.

Het proces voor de opmaak van een gebiedsprogramma wordt intern binnen de provincie opgemaakt, in nauwe samenwerking met de lokale actoren.

Een gebiedsprogramma is een planinstrument waarmee de provincie eenduidig en daardoor daadkrachtiger in de gebieden kan optreden. Via de gebiedsprogramma's wordt de provinciale inzet op de verschillende beleidsterreinen afgestemd en gebundeld.

Voorgesteld wordt om een gebiedsprogramma uit te werken voor een termijn van 3 jaar, maar met de mogelijkheid tot een jaarlijkse bijsturing.

### 4.4.3 uitvoeren van strategische projecten

Op de brainstorm van 13 oktober 2006 benadrukten verschillende aanwezigen het volgende: een geslaagd provinciaal project kan niet zonder acties en resultaten op het terrein. Visievorming is nuttig en nodig, maar een proces van visievorming is niet altijd nodig om nuttige en reeds grondig voorbereide projecten op het terrein te realiseren. De opmaak van het gebiedsprogramma kan gelijktijdig lopen met de uitvoering van een aantal evidente strategische projecten. Onder 4.4.8. zijn twee voorbeelden van dergelijke strategische projecten uitgewerkt.

### 4.4.4 communicatie

Vanaf de opstart en gedurende de loop van het project wordt best op een samenhangende manier gecommuniceerd rond de acties op vlak van de fortengordels. Langzaam maar zeker zullen de forten

op die manier geassocieerd worden met de provincie. Niet alleen dient gecommuniceerd te worden over de regisseursrol van de provincie, de provincie kan ook als communicatiekanaal fungeren voor de fortactiviteiten van de verschillende partners (gemeentebesturen, vzw's,....).

Voorbeelden van dergelijke communicatie:

- activiteitenkalenders met provinciale en andere activiteiten
- fortendag (bv. sportevenement 'fortengordel')
- ...

#### **4.4.5 aanzet mogelijke invulling gebiedsprogramma**

In wat volgt geven we een eerste mogelijke aanzet voor een gebiedsprogramma. Deze aanzet is louter een eerste oplijsting van mogelijke doelstellingen en acties op basis van de interne bevraging, de brainstorm en de analyse van de voorbeelden.

Bij het oplijsten van deze doelstellingen en acties zijn we uitgegaan van drie hoger beschreven principes:

- de doelstellingen en acties dienen zoveel mogelijk van bovenlokale aard te zijn; wanneer een actie op gemeentelijk niveau kan plaatsvinden, geven we de voorkeur aan het gemeentelijke niveau.
- de doelstellingen en acties worden gekaderd binnen het geheel van de fortengordels
- de doelstellingen en acties versterken de onderlinge samenhang van de forten

##### 4.4.5.1 versterken van de samenhang van de beide fortengordels

- het evalueren van de studie 'Herover de fortengordel' en het opmaken van een actieplan ter uitvoering van de studie
- het opmaken van een structuurvisie voor de buitenste fortengordel naar analogie met de studie 'Herover de fortengordel', samen met de opmaak van een actieplan ter uitvoering van de studie
- samen met de gemeenten gemeentelijk of provinciale RUP's opmaken ter uitvoering van een aantal acties
- het uitwerken van een netwerk voor langzaam verkeer tussen de forten

##### 4.4.5.2 behouden en versterken van de cultuurhistorische en de ecologische waarde van de forten

- ondersteunen van de instandhouding en de restauratie van de forten (zowel financieel als op vlak van kennis):
  - historisch en bouwkundig onderzoek vooral m.b.t. de buitenste fortengordel. Een belangrijke partner bij de research kan de Simon Stevin Vlaams Vestingbouwkundig Centrum (voorheen Simon Stevin Stichting) zijn. Deze organisatie heeft o.m. een bescheiden forteninventaris opgesteld, en ijvert al jaren voor studie, instandhouding en restauratie van oude, buiten militair gebruik gestelde vestingwerken, als gedenkteken van geschiedenis en als natuurmonument. Om de onderhoudstoestand van de gebouwen in kaart te brengen is de v.z.w. Monumentenwacht Provincie Antwerpen uiteraard de meest aangewezen partner.
  - aanbieden van inspecties aan alle forten (vzw. Monumentenwacht)
  - erfgoedconsulentschap: advies onderhoud/restauratie
  - subsidiëren van monumenten (dienst cultureel erfgoed)
  - archeologie: vooronderzoek en advisering in verband met het archeologisch onderzoek en beheer en inventarisatie archeologische vindplaatsen

- het streven naar een erkenning van de beide fortengordels als UNESCO-werelderfgoed (duur: 5 jaar) (cfr. Stelling van Amsterdam)
- ondersteunen van het beheer van het landschap (zowel financieel als op vlak van kennis):
  - De Stichting Kempisch Landschap beoogt het voeren van een landschapsbeleid rond de open ruimte aan het fort van Borsbeek, indien mogelijk met behulp van Europese subsidies.
  - Buitenste fortengordel heeft een enorme ecologische, landschappelijke en recreatieve waarde: tal van beheersacties zijn hier mogelijk voor het verhogen van de ecologische, landschappelijke en recreatieve potenties van deze forten.
  - In het kader van het Landschapspark De Voorkempen kunnen tal van acties rond landschapsbeheer en zachte recreatie mbt. de Anti-tankgracht en het noordelijke gedeelte van de buitenste fortengordel genomen worden.
  - Het ondersteunen van de bescherming van de vleermuizen: Het PIH wenst nog acties meer acties te nemen rond de bescherming van de vleermuizen in verschillende forten.
- waarde bewaren maar ook waarde toevoegen: nieuwe, gepaste invullingen geven of stimuleren, andere culturele activiteiten koppelen aan de forten
- sensibiliseren rond de cultuurhistorische en landschappelijke waarde van de forten
- inschakelen van de forten in het integraal waterbeheer:
  - bijvoorbeeld:
    - Volgens de dienst Waterbeleid kunnen een aantal fortengrachten een belangrijke rol kunnen spelen bij het waterbeleid (zie hierboven).
    - Fort van Borsbeek: de gemeente is vragende partij om via bv. Europese of Vlaamse subsidies een saneringsoperatie te kunnen starten.

#### 4.4.5.3 verhogen van de toegankelijkheid van de forten

Maatregelen nemen om verschillende doelgroepen (jeugd, ouderen, andersvaliden, toeristen, recreanten, sportliefhebbers,...) met de forten in contact te brengen:

- toeristen: toeristische maatregelen: geleide wandelingen, eventueel overnachtingsmogelijkheden in de forten, uitwerken van themapakketten zoals 'fortenweekend' voor gezinnen
- recreanten: recreatieve maatregelen zoals fietsroutes (Brialmontfietsroute, fietsroutenetwerk), wandelroutes, ruiterroutes, samenhang fortengordels versterken, binnenste en buitenste fortengordel met elkaar te verbinden, het toeristisch promoten van de forten (bv.: antitankgracht (ten noorden van het kanaal) toegankelijk maken voor fietsers

#### 4.4.5.4 stimuleren van de herontwikkeling van de fortengordels

- aantal forten uitkiezen waar nieuwe invulling gewenst is
- aantal provinciale pilootprojecten
- projecten in samenwerking met partners: jeugdaccommodatie, kantoorfunctie samen met gemeentelijke diensten,... met doelstelling zoveel mogelijk win-win te creëren: nieuwe functie, behoud en culturele en ecologische functie versterken
- een actueel antwoord bieden op actuele problemen rond speelruimte, huisvesting van jeugdorganisaties, fuifaccommodatie, ... (jeugddienst)
- een avontuurlijke invulling (sportdienst)
- potenties voor recreatief medegebruik, bijvoorbeeld:
  - Fort van Sint-Kathelijne-Waver
  - Fort van Walem: inschakelen in een wandelnetwerk van provinciaal niveau in en rond de Rupelstreek

#### 4.4.5.5 voeren van een samenhangende en sterke communicatie rond de fortengordels

- open monumentendag: nog beter ondersteunen van lokale comités, organisatie van de provinciale themadagen en –excursies, nog meer de taak van coördinator tussen de stuurgroep en de comités en de comités onderling opnemen
- publiekswerking: uitgave van gelegenheidspublicaties nav. tentoonstellingen, ...
- de eventuele publicatie van een erfgoedgids binnengordel in navolging van de erfgoedgids buitengordel
- ontwikkelen van een E-fortenroute op basis van een digitale drager / zakcomputer

#### 4.4.6 aanzet van werkwijze

Gezien het uitschrijven van een projectvoorstel niet het opzet was van deze nota, beperken we ons tot een aanzet van werkwijze:

- projectleider  
Een noodzakelijke voorwaarde van een geslaagd project bestaat erin één aanspreekpunt en trekker te hebben binnen de administratie.
- stuurgroep
- projectgroep
- werken in fasen:
  - projectvoorbereiding
  - projectuitvoering
- strategische projecten:
  - welke (korte termijn uitvoering)
  - interne afstemming (door de betrokkenheid van alle provinciale diensten in de projectgroep)
  - externe afstemming (externe partners zoals gemeentebesturen en verenigingen actief rond de forten vanaf het begin in het proces betrekken - in de fase van uitvoering met een breed scala aan lokale en bovenlokale partners samen zitten)
- financieringsmogelijkheden:
  - bundelen van reeds bestaande en verspreide provinciale middelen
  - cofinanciering (Vlaams gewest, gemeenten, sociale tewerkstellingsprojecten, landschapsbeherende verenigingen)
  - provincie bekostigt best zelf een aantal pilootprojecten
  - dynamisch investeringsbeleid: PPS, marktgerichte investeringen
  - Europese middelen

Deze aanzet dient verder te worden uitgewerkt in een projectvoorstel, waarin de projectorganisatie wordt beschreven.

#### 4.4.7 aanzet Europees subsidiedossier

Link met Europese structuurfondsen:

- infrastructuur belevingseconomie (toeristische, recreatieve en culturele infrastructuur): Binnen de toeristisch-recreatieve-culturele sector kunnen strategische initiatieven worden ondersteund die leiden tot een belangrijke economische return: herbestemming, beheer en openstelling van landgoederen, kasteelparken, cultureel erfgoed en forten door de uitvoering van een aantal PPS-projecten in het kader van cultuurbeleving en –toerisme. De VVP staat alvast achter de prioriteit 'herbestemming, beheer en openstelling van de forten' in dit EFRO-programma.

- De Nederlandse burens (forten- en burchteninstanties uit Noord-Brabant) zijn al volop bezig met het zoeken van Vlaamse partners voor het indienen van projecten in het voorjaar van 2007.
- Morsel en 's Hertogenbosch bereiden een Europees project voor:  
Doel van het project is, om met respect voor het historisch erfgoed, door grensoverschrijdende samenwerking en kennisuitwisseling verdedigingswerken optimaal te ontsluiten en toegankelijk te maken en daarmee een impuls te geven aan de economische ontwikkeling, in het bijzonder van de toeristisch-culturele sector, van de Euregio Benelux Middengebied
- Mogelijke cofinanciering in functie van plattelandsbeleid en meer bepaald het in opmaak zijnde provinciale plattelandsontwikkelingsplan

De Europese en andere subsidiemogelijkheden worden verder onderzocht door de provinciale werkgroep fortengordels. In de loop van het voorjaar 2007 wordt een overzicht opgemaakt van alle mogelijke subsidiekanalen.

#### **4.4.8 twee concrete voorbeelden**

##### 4.4.8.1 buitenste fortengordel: een toegankelijk openruimteknoppunt rond het fort van Oelegem

Het fort van Oelegem wordt beheerd door Natuur 2000, een natuurvereniging die het belang van de vleermuizenkolonie in het fort benadrukt. In de omgeving zijn er het provinciale domein Vrieselhof en de biologische boerderij 'de Hollebeekhoeve'.

Op deze plek kan vooral het belang worden benadrukt van de poortfunctie (tot het landschapspark de voorkempen en tot de buitenste fortengordel), de ontwikkeling van de natuur, de mogelijkheden voor (biologische) landbouw en het cultuurhistorisch belang van het fort en het kasteeldomein.

Een voorstel van ontwikkelingsmogelijkheden zijn :

- versterken van het parkeren aan het provinciale domein, waardoor het parkeren aan het fort wordt verminderd
- realiseren van een verbinding (voor voetgangers en fietsers) tussen het fort en het Vrieselhof
- uitwerken van een tweede verbinding (vooral voor voetgangers) tussen het Vrieselhof en het fort
- uitwerken van een (ruim) wandelcircuit aan het fort (op deze manier wordt het wandelen in de omgeving voor langere afstanden mogelijk)
- voorzien van een informatiepunt aan het fort van Oelegem (met o.a. een verwijzing naar het provinciale domein). Zo wordt de relatie met het fietsroutenetwerk en het Vrieselhof met de horeca versterkt.
- onderzoeken van de haalbaarheid om een kleinschalig en beheersbaar bezoekerscentrum rond natuur, landbouw en cultuur uit te bouwen in het Vrieselhof. In dit bezoekerscentrum kan informatie en educatie georganiseerd worden rond het cultuurhistorische belang van het kasteeldomein (tentoonstelling, brochure, ...), rond natuur en het militair belang van de forten, ...
- toegankelijker maken van het fort voor doelgroepen als jongeren (speelmogelijkheden, onderzoek, ...)
- uitwerken van sportmogelijkheden (bvb. een mountainebikeparcours)
- ...

De doelgroepen zijn:

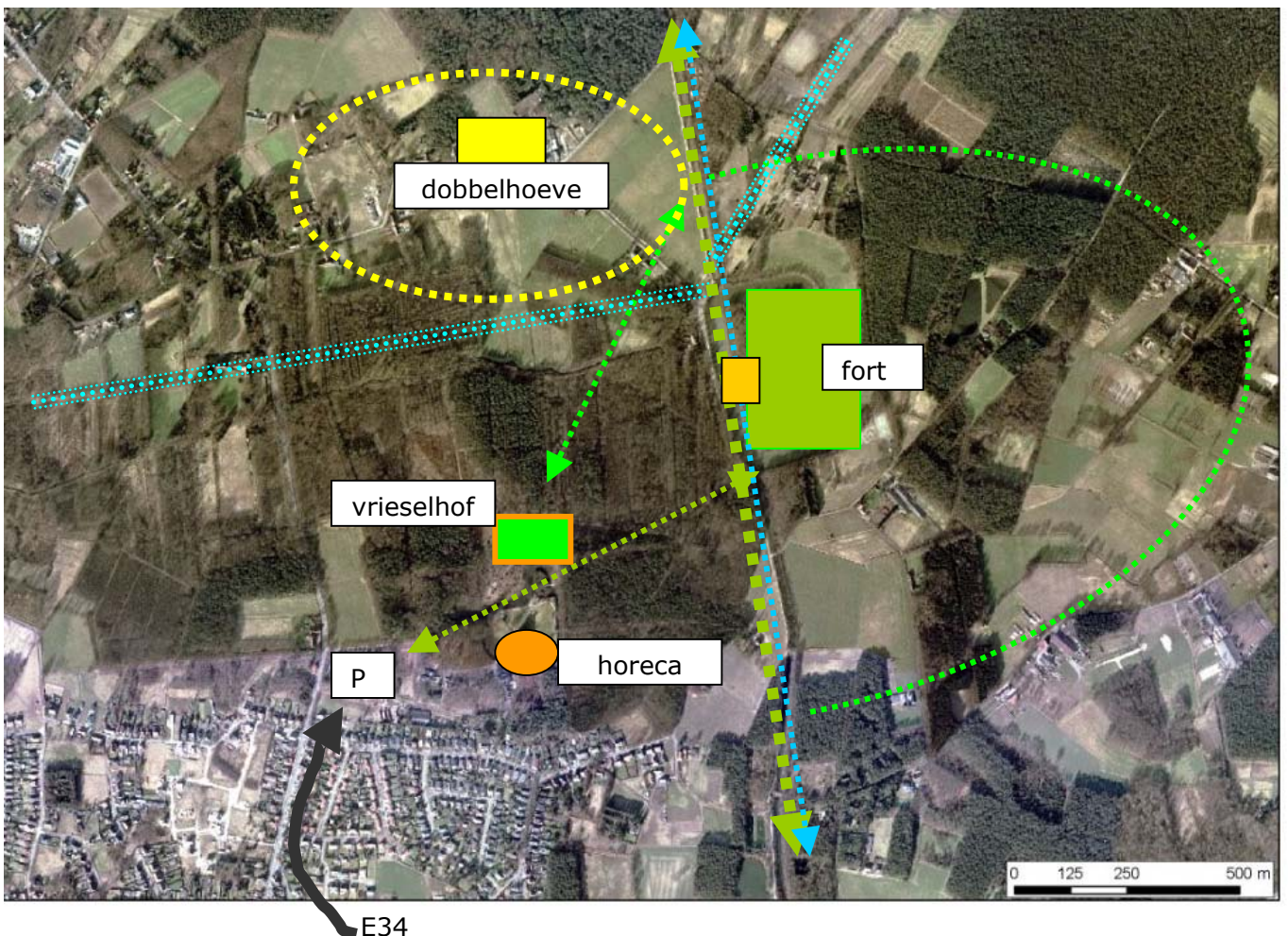
- individuele bezoekers

- scholen
- jongerenorganisaties
- ouderenverenigingen
- landbouworganisaties
- natuurverenigingen
- ...

vanuit de (ruime) omgeving. Aan deze groepen kan een dagpakket (Vrieselhof, bezoek boerderij, bezoek fort) aangeboden worden.

De betrokken actoren zijn:

- provinciale diensten (landbouw, cultuur, sport, jeugd, groendomeinen, natuur, toerisme, mobiliteit, centrum voor toegankelijkheid, ...)
- gemeente Ranst
- Vlaamse administraties (water, natuur, monumenten, ...)
- natuurverenigingen (natuur 2000, ...)
- particulieren (de dobbelhoeve, ...)
- ...



**Figuur 9: symbolische voorstelling project fort van Oelegem**

#### 4.4.8.2 binnenste fortengordel: behouden van een open schootsveld ronde de Koude Beek

Het fort van Borsbeek en het open schootsveld zijn een baken in de open ruimte. De visie is dat de bakenfunctie van het fort behouden blijft en ruimtelijk versterkt wordt. De open ruimte rond het fort blijft behouden. De vzw Kempens Landschap heeft in de omgeving een aantal terreinen in bezit.

Op deze plek kan het landschappelijk belang van de open ruimte en het fort van Borsbeek benadrukt worden.

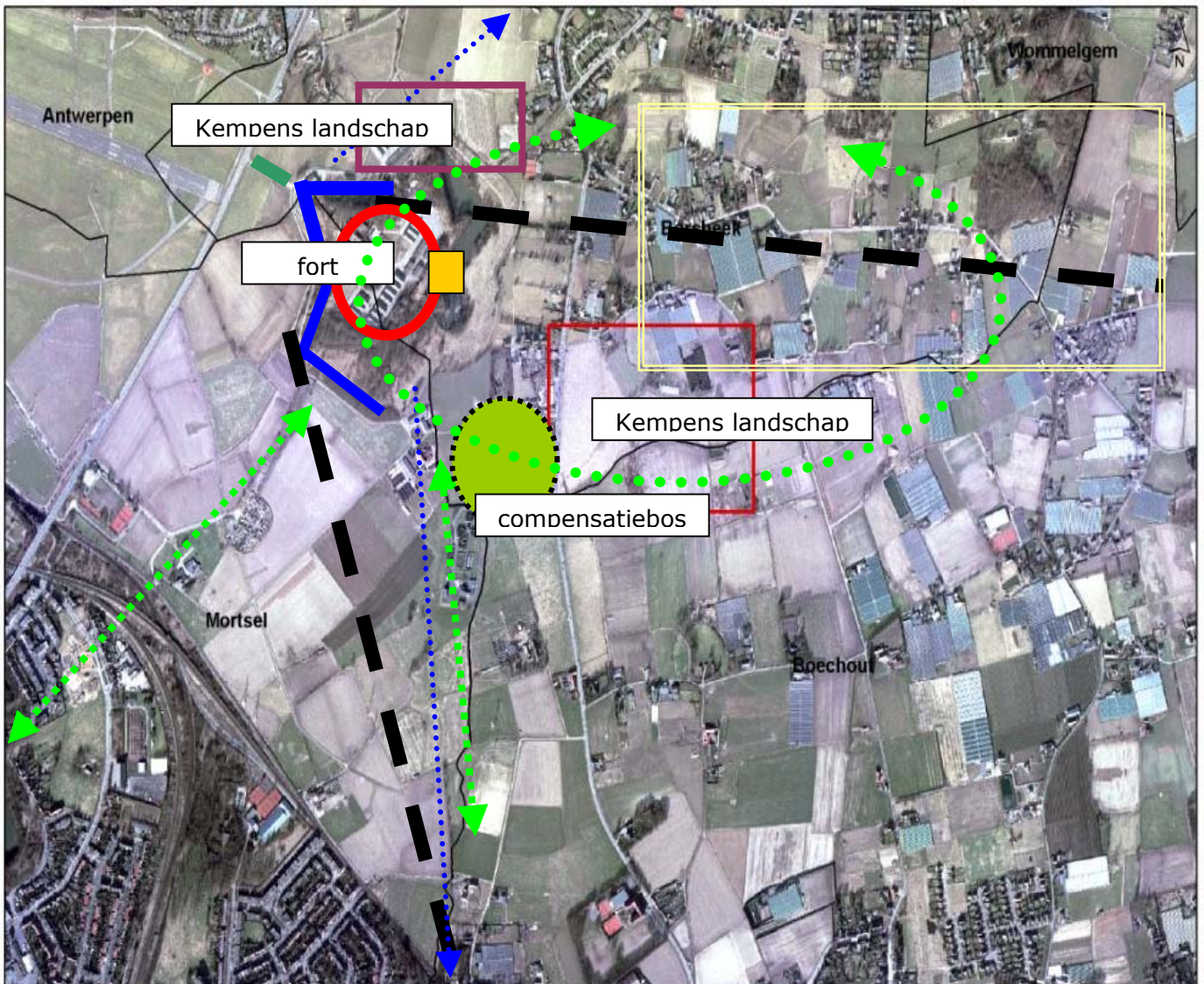
Een voorstel van ontwikkelingsmogelijkheden zijn:

- versterken en toegankelijker maken van de open ruimte (het open schootsveld)
- voorzien van een informatiepunt aan het fort (met onder andere een verwijzing naar de visie en de verschillende ingrepen rond het fort)
- versterken van de trage wegen:
  - realiseren van een fiets- en wandelnetwerk rond de gemeente Borsbeek, met een betere verbinding naar het centrum
  - verbeteren van de relatie op het vlak van de trage wegen met de omliggende gemeenten Boechout en Mortsel
  - landschappelijk integreren van wandelpaden voor voetgangers en fietsers (analoog aan het wandelpad van de Koude Beek)
  - ...
- streven naar een landschappelijke inpassing van de glastuinbouw:
  - bufferen van het negatieve zicht van serres
- verbeteren van de kwaliteit van de waterlopen (de Koude Beek):
  - saneren van het water langs het fort
  - voorzien van verschillende ingrepen langs de Koude Beek

Er zijn voor de twee terreinen van de vzw Kempens Landschap al een concreet inrichtingsplan opgemaakt. In het voorjaar 2007 is er reeds de uitvoering van de landschappelijke herinrichting voorzien (kostprijs ca. 25.000 euro). Hiernaast wordt er eveneens een compensatiebos voorzien.

De betrokken actoren zijn:

- provinciale diensten (vzw Kempens landschap, cultuur, centrum voor toegankelijkheid, water, mobiliteit, toerisme, ...)
- de gemeente Borsbeek
- Vlaamse administraties (monumentenzorg, natuur, ...)
- ...



**Figuur 10: symbolische voorstelling project Koude Beek (fort van Borsbeek)**

Enkele aandachtspunten bij deze twee voorbeelden zijn:

- uitwerken van eenzelfde concept voor bewegwijzering
- uitwerken van eenzelfde concept voor het informatiepunt
- opmaken van een gemeenschappelijk communicatieplan



## 5 conclusies en vervolg

Het opzet van deze nota bestaat erin te screenen of een provinciaal gebiedsgericht project rond de beide fortengordels rond Antwerpen haalbaar is.

In het eerste deel van de nota gaan we dieper in op het cultuurhistorisch en landschappelijk belang van de fortengordels rond Antwerpen. Daaruit blijkt niet alleen de rijkdom van de binnenste fortengordel rond Antwerpen, maar ook de waarde van de buitenste fortengordel die zich met zijn 23 forten in een wijde boog van Bornem in het zuiden tot Stabroek in het noorden uitstrekt. Het belang van de fortengordels kan vergeleken worden met het belang van het mijnpatrimonium in Limburg of met de materiële sporen van het oorlogsverleden in West-Vlaanderen. Dit pleit dan ook voor het behoud en het versterken van de cultuurhistorische en landschappelijke waarde van deze fortengordels.

Uit een interne bevraging bleek dat de provinciale diensten al heel wat acties ondernemen rond de forten. Vaak gaat het om de ondersteuning van gemeenten en verenigingen actief rond de forten maar dikwijls neemt de provincie ook het initiële initiatief tot een actie. De provinciale diensten ondernemen acties rond de forten, maar vaak zonder enige interne afstemming. Op dit moment is er geen forum binnen de provincie om acties rond de forten op elkaar af te stemmen. Gevolg van een dergelijke gefragmenteerde werking is dat de 'buitenwereld' vaak geen weet heeft van de provinciale inspanningen op vlak van de fortengordels.

Op de brainstorm van 13 oktober 2006 waren de provinciale diensten eensgezind: een meer geïntegreerde werking van de diensten rond de fortengordels biedt kansen. Middelen en mensen worden efficiënter ingezet, de provincie komt naar de buitenwereld toe 'sterker' over, de bekendheid van de provinciale acties rond de forten neemt toe. Zowel uit de interne bevraging als uit de brainstorm met de provinciale diensten bleek dat de bereidheid tot meer interne afstemming en tot de opstart van een gezamenlijk project groot is.

Om na te gaan hoe zo'n geïntegreerd project er zou kunnen uitzien, zijn we gaan een viertal voorbeelden grondig gaan besturen. Uit het voorbeeld van de 'Stelling van Amsterdam' blijkt dat de provincie Noord-Holland het initiatief heeft genomen om een provinciaal gebiedsgericht project rond de Amsterdamse fortengordel uit te bouwen. Ook in het project 'Versterkte Steden' nam eveneens een provincie de leiding, nl. de provincie West-Vlaanderen. De provincie kan zich als intermediair beleidsniveau, en in het kader van een gebiedenbeleid, profileren als een belangrijk 'gebieds'regisseur.

De voorbeelden leren dat verdedigingsgordels een bovenlokaal samenhangend geheel vormen waar vanuit verschillende beleidsdomeinen zeer verschillende projecten aan kunnen worden gekoppeld. Vanuit zowat elk beleidsdomein is er een insteek mogelijk. De verschillende beleidsdomeinen dienen hun activiteiten en nieuwe initiatieven uiteraard intern op elkaar af te stemmen. 'Toegankelijkheid' zou een mogelijke gemeenschappelijke noemer kunnen zijn.

Naar de lokale actoren (gemeenten, verenigingen, privé-eigenaars) toe zou de provincie een platform kunnen aanreiken. De provincie kan daarbij de rol opnemen van bevoorrechte partner inzake advies en ondersteuning op verschillende vlakken: structuurvisie, onderhoud en restauratie en toegankelijkheid. Aan lokale initiatieven die bijvoorbeeld met recreatie, sport, toerisme enz. te maken hebben kan de provincie een bovenlokale dimensie geven.

Rekening houdend met een voldoende ruimte voor de gemeenten en de andere partners zou een mogelijke rol voor de provincie uit de volgende elementen kunnen bestaan:

- versterken van de samenhang van de fortengordels als geheel
- aanpakken wat niet door de verschillende individuele partners kan worden aangepakt
- datgene aanpakken wat van een dermate grote omvang is dat een provinciale regie gewenst is
- het aanbieden van een concreet kader en ondersteuning voor mogelijke ontwikkelingen op lokaal niveau
- het voeren van een gerichte en herkenbare communicatie

Krijgt een provinciaal, gebiedsgericht project rond de forten groen licht van de deputatie, dan zal het uitschrijven van een projectvoorstel een eerste stap zijn. De provinciale werkgroep rond de fortengordels met vertegenwoordigers van alle departementen kan deze nota voorbereiden. In dit projectvoorstel dient de projectstructuur te worden uitgewerkt. Cruciaal hierbij is de rol van de projectleider, de 'fortenmanager'.

Is er een projectleider, dan kan gestart worden met het uitschrijven van het 'gebiedsprogramma', waarin de rol van de provincie, de doelstellingen van het project en de acties duidelijk worden omschreven.

In een overgangsfase kan al op een meer geïntegreerde manier gewerkt worden rond de fortengordels. Eventueel kunnen reeds een aantal strategische projecten worden uitgewerkt en kan al gecommuniceerd worden over het project.

## **bijlagen**

1. Situeringskaart binnenste en buitenste fortengordel