

TWISTAPPEL ANTWERPEN

FORTEN EN LINES IN DE GRENREGIO

1 1000 jaar stenen versterking Het Steen en de Burcht

In het huidige stadsdenschap lijkt het Steen een op zichzelf staand kasteel. Maar tot het einde van de 19de eeuw maakte het deel uit van de Antwerpse Burcht, de oudste middeleeuwse nederzettingen aan de Schelde. Na de verwoesting van Antwerpen door de Vikingen in 836 ontwikkelde zich een omwalde (handels)nederzetting. Omstreeks het jaar 1000 kreeg Antwerpen een belangrijke strategische betekenis als centrum van een markgraafschap op de grens van het Duitse Rijk en Frankrijk. De oud-

ste stenen omwalling dateert mogelijk uit die tijd. De burchtzone is nu een beschermd archeologisch monument.

Bij een wandeling in het historische centrum herinneren enkele relicten aan de verdwenen versterkingen: de restanten van de burchtmuur, het stratenpatroon (Burchtgracht, Zakstraat) en het Steen met de westelijke toegangspoort. De iets zuidelijke gelegen vlotsteiger is een knipooop naar de oude Werf waar alle Antwerpse handel ontstond.



Het Steen spreekt tot ieders verbodding

Tip: Bezoek ook het porton aan de Schelde. Het bewaart zich de werf en ontstond de middeleeuwse handelstad.

2 De Ruienstad barst uit haar voegen De middeleeuwse omwalling en de Blauwe Torens

Aan de voet van de Antwerpse burcht ontweekte zich de zogeheten Ruienstad, omslonden door een beschermende watersingel. De stad groeide snel, en samen met de concentrische uitlijnende bewoning volgden de versterkingen elkaar eeuw na eeuw op. Rond 1500 omsloot de stadsmuur een gebied van 210 ha met talrijke stadspoorten, liefst 50 torens en een imposante rede.

Alle sporen van de ooit zo indrukwekkende versterking zijn nu verdwenen. Maar aan het tracé van ruïen en vesten kunt u de concentrische groei van Antwerpen duidelijk aflezen. Ook namen als Suikerrui, Kaasruif of Meibrug en de velen namen op "vest" verwijzen nog naar het verleden. En vergeet ook het Blauwtorenplein nu. U ontdekt er de metersdikke muren van de gelijknamige toren die daar tot 1879 stond. Ze zijn nu als zitbanken opgenomen in het heraaengelegde park.



De Blauwe Toren van weleer

Tip: Het patroon van het middeleeuwse Antwerpen is verbluffend goed bewaard in de ruïen. Voor een ondergrondse ontdekkingsocht kunt u terecht bij www.visit.antwerpen.be

3 4 De markante voorgeschiedenis van de leien De Spaanse omwalling en bastion Keizerspoort

Halfweg de 16^{de} eeuw besliste Keizer Karel tot de bouw van een nieuwe omwalling, om de bloeiende handelsmetropool beter te beschermen. Hij deed daarvoor een beroep op de Italiaan Donato di Bomi, een van de beste ingenieurs uit die tijd. Di Bomi ontwierp in 1540 een 5 km lang verdedigingswerk met negen bastions, vijf renaissancepoorten, acht stadsmuren, toegangsbruggen en een buitengrachtmurf. Tien jaar lang zwooede negen duizenden mannen, vrouwen en kinderen aan de nieuwe omwalling.

De bouw van de vijfhoekige citadel in 1567 paste dan weer in de door de hertog van Alva ingevoerde Spaanse controlepolitiek op de opstandige Nederlanden. In 1701 paste dan weer in de jaren 2002-2005 legden archeologen de resten van het bastion Keizerspoort bloot. U kunt ze nu bewonderen in een speciaal aangelegde site van de ondergrondse parking Nationale Bank.

Eind 19^{de} eeuw werden de wallen afgebroken en vervangen door een nieuwe stadsboulevard, de leien. Bij de heraanleg daarvan in de jaren 2002-2005 legden archeologen de resten van het bastion Keizerspoort bloot. U kunt ze nu bewonderen in een speciaal aangelegde site van de ondergrondse parking Nationale Bank.



De ondergrondse resten en de ontdekking van het verleden

Tip: [Info bastion: http://www.visit.antwerpen.be](http://www.visit.antwerpen.be) Ook het Stadspark - een ontwerp van de 19^{de} eeuwse landschap-architect Leijl - ligt op de plaats van het Lunet Herenbuis, en was een deel van de Spaanse omwalling.



Ook een ring van steen

17 18 25 - 27 Het einde van de Gouden Eeuw De Scheldeverdediging

Het officiële startschot van de Tachtigjarige Oorlog werd gegeven in 1567. Honderd protestante "Watergeuzen" sneuvelden toen in de Slag van Oosterveel. Alexander Farnese, de hertog van Parma, werd naar de Nederlanden gestuurd om de opstandige steden onder de dijn te houden. In 1584 kreeg hij de opdracht Antwerpen in te nemen, een uiterst moeilijke opgave. De stad was versterkt door de omwalling en forten aan de Schelde. Doordat ook de noordelijke polders onder water waren gezet, begreep Farnese dat een rechtstreekse aanval geen zin had.

In plaats daarvan bouwde hij een brug van aan elkaar geketende schepen, die alle scheepvaart over de Schelde - en dus de bevoorrading van Antwerpen - volledig blokkeerde. Farnese's uithongeringstactiek werkte. De Antwerpenaars gEDAARD om de opstandige steden onder de dijn te houden. In 1584 kreeg hij de opdracht Antwerpen in te nemen, een uiterst moeilijke opgave. De stad was versterkt door de omwalling en forten aan de Schelde. Doordat ook de noordelijke polders onder water waren gezet, begreep Farnese dat een rechtstreekse aanval geen zin had.

De Staten gaven Antwerpen niet zo maar op. In de hoop de stad te heroveren bouwden ze nieuwe forten en schansen, en versterkte dijken in de Bergerweertpolder en bij Zandvliet. Maar bij de slag van Kalle in 1585 konden ze de Spaanse vloot niet de baas. Bij de Vrede van Münster werd de soevereiniteit over de forten rond Antwerpen vastgelegd. De Forten Liefkenshoek en Lillo bleven in Hollandse handen tot hun overdracht aan België in 1839. Kwam daarmee definitief een einde.



Ontdek in het MAS het Antwerps verhaal van de stroom, de stad, de haven en de wereld



Tip: Een dijkwandeling bij Fort Sint-Filips roept de sfeer van de vlotbrug weer op. Beregt ook Fort Lillo en het belevingscentrum van Fort Liefkenshoek niet!

ONTDEK ZELF DE FORTENGORDELS! Brochures, kaarten en routebeschrijvingen voor de wandelaar, fietser, ruiter en automobilist zijn verkrijgbaar bij de VVV in Zeland en de toeristische diensten in Antwerpen, West- en Oost-Vlaanderen. De medewerkers helpen u graag verder.

TORISME OOST-VLAANDEREN Sint-Niklaasstraat 2 2000 Gent Belgie Tel.: +32 9 269 26 00 Fax: +32 9 269 26 04 www.tov.be	WESTOER Konink Albert 1 Laan 120 8200 Sint-Michiels Belgie Tel.: +32 50 30 55 00 Fax: +32 50 30 55 90 www.westtoer.be	VVV ZEELAND Markt 11-13 2630 Dordrecht Nederland Tel.: +31 115 62 10 32 Fax: +31 115 62 11 11 www.vvvzeeland.nl	ANTWERPEN Grote Markt 13 2000 Antwerpen Belgie Tel.: +32 3 232 01 03 Fax: +32 3 231 83 37 www.visitantwerpen.be
--	--	--	--

COLOFON
Deze kaart kwam tot stand door samenwerking tussen partners van het Interreg VAW project 'Forten en Lines in Grensregio Perceptief'.

VV: Provincie West-Vlaanderen
REDACTIE: Werkgroep Recreatieve Kaarten
FINANCIELE: Salto-reclame.be
FOTOGRAFIE: Wida, Westtoer, Stads Antwerpen (Musium Planin-Moertus), Prtenkabinet, Stadsarchief), Sarah Blee
CONCEPT, ONTWIKKELING EN VORMGEVING: Salto-reclame.be
DRUK: Grooten.be
DATUM VAN UITGIFTE: 1 augustus 2012
BESTELNUMMER: 07 202 0268 018

Deze uitgave werd mogelijk gemaakt door een bijdrage uit het Europees Fonds voor Regionale Ontwikkeling.

ANDERE KAARTEN BESCHIKBAAR:



De kaarten kaderen in het project rond forten, versterkte steden en lines in de grensstreek van Vlaanderen met Nederland. Alle verdedigingswerken in linieverband, leveren een historische bijdrage aan de grensvorming. Deze elementen, weliswaar uit verschillende periodes, bieden landschapelijk, recreatief, ecologisch en cultuurhistorisch gemeenschappelijke kansen.

www.fortengordels.be
Lexicon: www.staatspaansselines.org/algemeen/wat/terminologie

Van strategisch bolwerk tot groene stadsosa

Antwerpen heeft een eeuwenlange traditie als strategisch gelegen haven- en vestingstad. Al in de middeleeuwen speelde ze een sleutelrol in de verdediging van het Heilig Roomse Rijk. Bij het begin van de Tweede Wereldoorlog verwachtte de Belgische regering veel van de Antikankracht. Zo komt het dat de Antwerpse vestingwerken tussen de 9de en de 20ste eeuw continu werden uitgebreid, afgebroken en gemoderniseerd. Vooral in de Spaanse tijd behoorden de omwallingen tot de modernste van Europa. Vandaag is een groot deel van de vesting Antwerpen verdwenen onder de uitlijnende stad. Maar het stratenpatroon getuigt nog altijd van de oude stadsmuren, wallen en vesten.

70 Klein maar dapper Spoorwegfort Duffel

Het spoorwegfortje van Duffel heeft een speciale plaats binnen de Antwerpse fortengordels. Qua aanleg, maar ook qua rol: de verdediging van de strategische spoorlijn tussen Antwerpen en Mechelen. Het fortje werd gebouwd in 1886-88 als vooruitgeschoven schans ter versterking van de Rupe-Netelijn. Al kort na de oplevering werd het versterkt met beton, en kreeg het geschutskoepels voor de verdediging.

In 1914 gaf het spoorwegfort zich als laatste op de zuidelijke Netoeoer over aan de Duitsers. Het sterk beleg, maar ook qua rol: de verdediging van de strategische spoorlijn tussen Antwerpen en Mechelen. Het fortje werd gebouwd in 1886-88 als vooruitgeschoven schans ter versterking van de Rupe-Netelijn. Al kort na de oplevering werd het versterkt met beton, en kreeg het geschutskoepels voor de verdediging.

51- 81 Een korte carrière De pantserforten

Zowel militair als economisch waren de versterkingswerken uit 1859 al vlug voorbijgestreefd. De nieuwe haveninstallaties in het noorden van de stad waren onvolledig bevestigd. De demilitarisering van de Grote Omwalling eind 19de eeuw leidde al tot de bouw van enkele nieuwe forten - een eerste aanzet voor de buitenlinie - in Steendorp, Walem, Duffel, Lier, Schoten en Kapellen.

Het antwoord op de veranderende tijden was de nog grotere buitenste fortengordel. In 1906 werd beslist om 11 forten en 12 pantserchansen te bouwen in een 100 km lange boog, van Haasdonk op Linkeroever, via Bornem en Lier, tot Stabroek op de rechteroever ten noorden van de haven. Nog datzelfde jaar startte deze kolossale werf. Door het gebruik van beton moesten de forten bestand zijn tegen het modernste geschut. Alleen jammer dat bij de Duitse inval in 1914 nog niet alle bewapening was geïnstalleerd...

Ondanks hun onvolledige bewapening waren de Antwerpse forten in 1914 niet helemaal nutteloos. De Duitsers lieten de stad aanvankelijk links liggen, om zich te concentreren op de aanval tegen Frankrijk. Vanuit het Nationaal Reduit probeerde het Belgische leger ondertussen de bevoorrading te hinderen en Duitse troepen te binden.

Eind september nam de Duitse artillerie de verdedigingslinie rond de havenstad in het vizier. Belgen (en ook even Britten) weerden zich tot het uiterste, maar moesten zich na dertien dagen gewonnen geven. Dat beetje tijdwinst bleek achteraf goud waard: het Belgische leger kreeg extra respijt om zich in te graven aan de Lier, waar het Duitse offensief in de modder zou vastlopen. Na de Eerste Wereldoorlog goedge de uitvinding van de bunker het verdedigingsconcept helemaal overhoofd. De rol van de fortengordels was uitgespeeld en ze werden geleidelijk gedemilitariseerd. Maar vandaag bepalen ze nog altijd mee het uitzicht van de provincie, en is hun strategische rol verloren door een onschatbare waarde op het vlak van erfgoed en natuur.

54 55 In het spoor van de munitietrein De militaire spoorlijn tussen Kapellen en Brasschaat

Om de forten ten noorden van Antwerpen te bevoorraden met manschappen en munitie, werd al voor de Eerste Wereldoorlog een speciale militaire spoorlijn aangelegd. Tijdens de bezetting breiden de Duitsers daar nog een verlenkstap aan. In totaal goed voor zes kilometer strategisch spoor, waarover zelfs gepantserde wagens met schietlevens reden. Vandaag is die merkwaardige treinvierbinding nog vrij intact. Ook de oorspronkelijke kadeerboek is bewaard: een combinatie van wissels en bogen waarop stoomlocomotieven konden keren.

De oude spoorlijn slingert zich door het landelijk gebied tussen Kapellen en Brasschaat. Daarom willen beide gemeenten en het provinciebestuur van Antwerpen ze herstellen en weer in gebruik nemen. Niet voor militaire transporten zoals vroeger, wel voor recreëren op speciale spoorfestivals.

51 61 33 kilometer zigzag De Antikankracht

Enkele modernisering tijdens het interbellum moesten de Antwerpse Fortengordel bij de tijd houden. Vooral dan de Antikankracht: een 33 kilometer lange en 6 meter brede gracht tussen het Albertkanaal in Oelegem en de Schelde te Berendrecht. Ze werd aangelegd tussen 1937 en '39 en moest dienen als hinderis voor vijandelijk rollend materieel.

De zigzaggende gracht was bovendien extra beschermd door talloze bunkers en sluiskokers, van waaruit ook het waterpeil kon geregeld worden. Niet dat het allemaal wel uitliefde. In mei 1940 lieten de Duitsers de vesting Antwerpen zo goed als links liggen. Vandaag is de Antikankracht het langste beschermde landschap van Vlaanderen, met een bijzonder rijke fauna en flora.

74 Het best bewaarde pantserfort Fort Lizele

Fort Lizele is het best bewaarde en meest complete fort van de buitenste gordel. De bouw startte in 1908, maar bij het uitbreken van de Eerste Wereldoorlog was het bouwwerk nog niet volledig voltooid en bewaand. Het fort bleef grotendeels gespaard bij de Duitse aanval op de vesting Antwerpen.

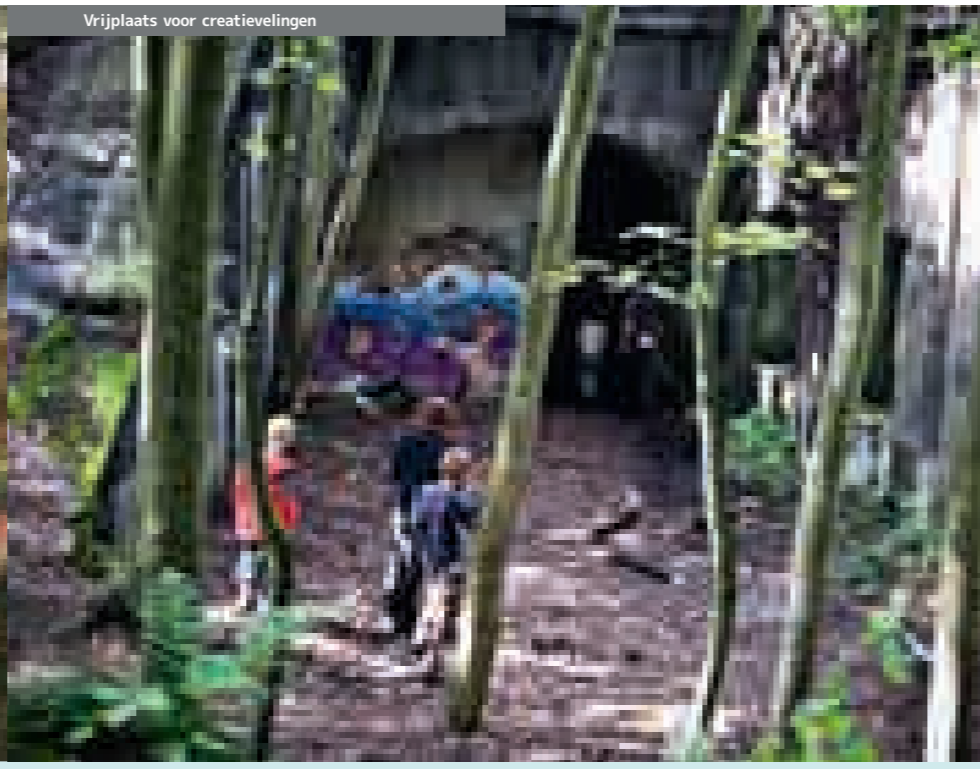
Tijdens de Eerste Wereldoorlog nam de bezetter Fort Lizele mee op in de nieuwe stellingen rond Antwerpen. De intervallen tussen fort en schansen werden versterkt met talloze bunkers. Sinds 1989 is het fort opengesteld als museum, en wordt het stelselmatig gerestaureerd. Het vormt samen met de Duitse bunkerlinie en de schans van Puurs - de zogenaamde Sint-Pietersrievat - een meerkwaadig vierkantversterkt gebied door Natuurpunt.

DE FORTENGORDELS ROND ANTWERPEN



Voor de restauratie

Tip: Vanaf 2014 fietst u veilig en comfortabel van het Fort van Mortsel naar het spoorwegfort van Duffel, via de glorieieuze "fietsozide" Antwerpen-Mechelen



Wijngaats voor creatievelingen



Voor als je rust zoekt

Tip: In de erfgoedjids 'Een gordel van beton: de Antwerpse pantserforten' ontdek je meer historische weetjes. www.provant.be.



Sporen naar de oorlog

Tip: Noordtoeristen kunnen nu weer langs grote delen van de militaire spoorlijn stappen en omgeefde natuurplekjes ontdekken. Vergeet uw kaarten niet!



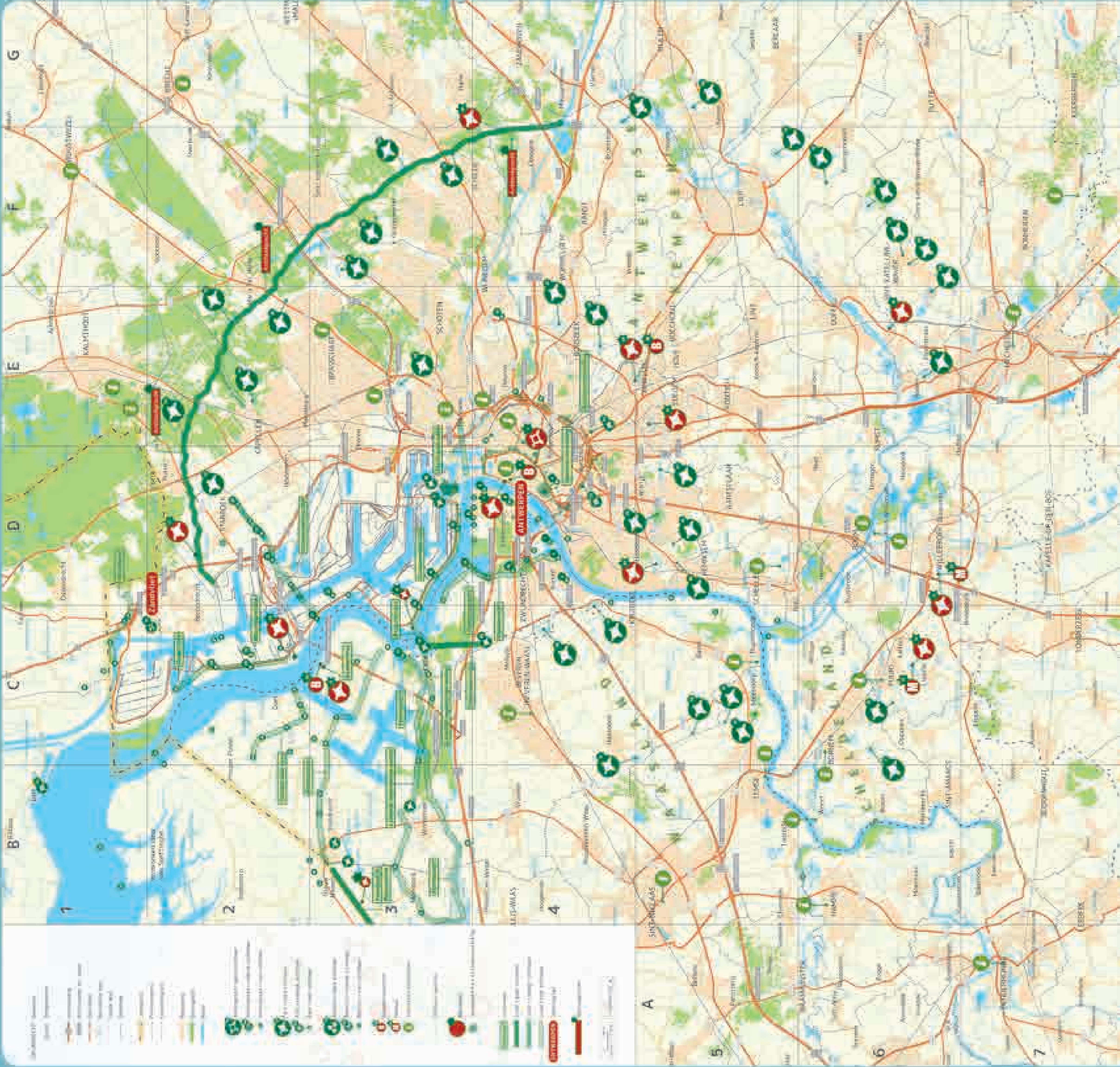
Sluiskובר tussen Oelegem en Stabroek

Tip: Wandel of fiets tussen Oelegem en Stabroek langs de groene Antikankracht. Vanaf 2012 wordt de spoorlinie verbreed en komen er picknickplaatsen.



Ook stonden ze er zo

Tip: Het wandelnetwerk 'In het Land van Stille-Waters' brengt u tot bij Fort Lizele. Via www.schedelands.be/wandelnet kunt u de wandelkaart bestellen.



- 1 Steen (ca. 1200)
- 2 Anverpene ruiter / Ruiters bezekerscentrum (1714-1715, 17e eeuw) D4
- 3 Spanse omwalling/bastion Keizerspoort (1542-1545) D4
- 4 Stads van Alva (1509-1571) D4
- 5 Scheidevedding (1569-1577) D4
- 6 Fort Ferdinand (1628-1639) D4
- 7 Fort Burch (1576, 1584) D4
- 8 Fort Tilly (1584) D4
- 9 Vlaams Hoofd (1576-1577, 1583, 1629) D4
- 10 Fort Isabella (1606, 1744, 1806) D4
- 11 Fort Piemont (1630) D4
- 12 Fort Piemont (1630) D3
- 13 Boerenschanse (1577-79) D3
- 14 Lunet (1630) D4
- 15 Fort Blikkensdijk (1692, 1646) D3
- 16 Boerenschanse (1630) D3
- 17 Fort Sint-Petrus (1584) C3
- 18 Fort Sint-Filips (1646, 1669-1681) C3
- 19 Fort Sint-Marie (1584, 1632, 1659) C3
- 20 Fort De Perle (1584) C3
- 21 Fort Sint-Andreas (1584) D3
- 22 Fort 5 D4
- 23 Fort 6 D4
- 24 Fort 7 D4
- 25 Fort 8 D4
- 26 Fort 9 D4
- 27 Fort 10 D4
- 28 Fort 11 D4
- 29 Fort 12 D4
- 30 Fort 13 D4
- 31 Fort 14 D4
- 32 Fort 15 D4
- 33 Fort 16 D4
- 34 Fort 17 D4
- 35 Fort 18 D4
- 36 Fort 19 D4
- 37 Fort 20 D4
- 38 Fort 21 D4
- 39 Fort 22 D4
- 40 Fort 23 D4
- 41 Fort 24 D4
- 42 Fort 25 D4
- 43 Fort 26 D4
- 44 Fort 27 D4
- 45 Fort 28 D4
- 46 Fort 29 D4
- 47 Fort 30 D4
- 48 Fort 31 D4
- 49 Fort 32 D4
- 50 Fort 33 D4
- 51 Fort 34 D4
- 52 Fort 35 D4
- 53 Fort 36 D4
- 54 Fort 37 D4
- 55 Fort 38 D4
- 56 Fort 39 D4
- 57 Fort 40 D4
- 58 Fort 41 D4
- 59 Fort 42 D4
- 60 Fort 43 D4
- 61 Fort 44 D4
- 62 Fort 45 D4
- 63 Fort 46 D4
- 64 Fort 47 D4
- 65 Fort 48 D4
- 66 Fort 49 D4
- 67 Fort 50 D4
- 68 Fort 51 D4
- 69 Fort 52 D4
- 70 Fort 53 D4
- 71 Fort 54 D4
- 72 Fort 55 D4
- 73 Fort 56 D4
- 74 Fort 57 D4
- 75 Fort 58 D4
- 76 Fort 59 D4
- 77 Fort 60 D4
- 78 Fort 61 D4
- 79 Fort 62 D4
- 80 Fort 63 D4
- 81 Fort 64 D4
- 82 Fort 65 D4
- 83 Fort 66 D4
- 84 Fort 67 D4
- 85 Fort 68 D4
- 86 Fort 69 D4
- 87 Fort 70 D4
- 88 Fort 71 D4
- 89 Fort 72 D4
- 90 Fort 73 D4
- 91 Fort 74 D4
- 92 Fort 75 D4
- 93 Fort 76 D4
- 94 Fort 77 D4
- 95 Fort 78 D4
- 96 Fort 79 D4
- 97 Fort 80 D4
- 98 Fort 81 D4
- 99 Fort 82 D4
- 100 Fort 83 D4
- 101 Fort 84 D4
- 102 Fort 85 D4
- 103 Fort 86 D4
- 104 Fort 87 D4
- 105 Fort 88 D4
- 106 Fort 89 D4
- 107 Fort 90 D4
- 108 Fort 91 D4
- 109 Fort 92 D4
- 110 Fort 93 D4
- 111 Fort 94 D4
- 112 Fort 95 D4
- 113 Fort 96 D4
- 114 Fort 97 D4
- 115 Fort 98 D4
- 116 Fort 99 D4
- 117 Fort 100 D4
- 118 Fort 101 D4
- 119 Fort 102 D4
- 120 Fort 103 D4
- 121 Fort 104 D4
- 122 Fort 105 D4
- 123 Fort 106 D4
- 124 Fort 107 D4
- 125 Fort 108 D4
- 126 Fort 109 D4
- 127 Fort 110 D4
- 128 Fort 111 D4
- 129 Fort 112 D4
- 130 Fort 113 D4
- 131 Fort 114 D4
- 132 Fort 115 D4
- 133 Fort 116 D4
- 134 Fort 117 D4
- 135 Fort 118 D4
- 136 Fort 119 D4
- 137 Fort 120 D4
- 138 Fort 121 D4
- 139 Fort 122 D4
- 140 Fort 123 D4
- 141 Fort 124 D4
- 142 Fort 125 D4
- 143 Fort 126 D4
- 144 Fort 127 D4
- 145 Fort 128 D4
- 146 Fort 129 D4
- 147 Fort 130 D4
- 148 Fort 131 D4
- 149 Fort 132 D4
- 150 Fort 133 D4
- 151 Fort 134 D4
- 152 Fort 135 D4
- 153 Fort 136 D4
- 154 Fort 137 D4
- 155 Fort 138 D4
- 156 Fort 139 D4
- 157 Fort 140 D4
- 158 Fort 141 D4
- 159 Fort 142 D4
- 160 Fort 143 D4
- 161 Fort 144 D4
- 162 Fort 145 D4
- 163 Fort 146 D4
- 164 Fort 147 D4
- 165 Fort 148 D4
- 166 Fort 149 D4
- 167 Fort 150 D4
- 168 Fort 151 D4
- 169 Fort 152 D4
- 170 Fort 153 D4
- 171 Fort 154 D4
- 172 Fort 155 D4
- 173 Fort 156 D4
- 174 Fort 157 D4
- 175 Fort 158 D4
- 176 Fort 159 D4
- 177 Fort 160 D4
- 178 Fort 161 D4
- 179 Fort 162 D4
- 180 Fort 163 D4
- 181 Fort 164 D4
- 182 Fort 165 D4
- 183 Fort 166 D4
- 184 Fort 167 D4
- 185 Fort 168 D4
- 186 Fort 169 D4
- 187 Fort 170 D4
- 188 Fort 171 D4
- 189 Fort 172 D4
- 190 Fort 173 D4
- 191 Fort 174 D4
- 192 Fort 175 D4
- 193 Fort 176 D4
- 194 Fort 177 D4
- 195 Fort 178 D4
- 196 Fort 179 D4
- 197 Fort 180 D4
- 198 Fort 181 D4
- 199 Fort 182 D4
- 200 Fort 183 D4
- 201 Fort 184 D4
- 202 Fort 185 D4
- 203 Fort 186 D4
- 204 Fort 187 D4
- 205 Fort 188 D4
- 206 Fort 189 D4
- 207 Fort 190 D4
- 208 Fort 191 D4
- 209 Fort 192 D4
- 210 Fort 193 D4
- 211 Fort 194 D4
- 212 Fort 195 D4
- 213 Fort 196 D4
- 214 Fort 197 D4
- 215 Fort 198 D4
- 216 Fort 199 D4
- 217 Fort 200 D4
- 218 Fort 201 D4
- 219 Fort 202 D4
- 220 Fort 203 D4
- 221 Fort 204 D4
- 222 Fort 205 D4
- 223 Fort 206 D4
- 224 Fort 207 D4
- 225 Fort 208 D4
- 226 Fort 209 D4
- 227 Fort 210 D4
- 228 Fort 211 D4
- 229 Fort 212 D4
- 230 Fort 213 D4
- 231 Fort 214 D4
- 232 Fort 215 D4
- 233 Fort 216 D4
- 234 Fort 217 D4
- 235 Fort 218 D4
- 236 Fort 219 D4
- 237 Fort 220 D4
- 238 Fort 221 D4
- 239 Fort 222 D4
- 240 Fort 223 D4
- 241 Fort 224 D4
- 242 Fort 225 D4
- 243 Fort 226 D4
- 244 Fort 227 D4
- 245 Fort 228 D4
- 246 Fort 229 D4
- 247 Fort 230 D4
- 248 Fort 231 D4
- 249 Fort 232 D4
- 250 Fort 233 D4
- 251 Fort 234 D4
- 252 Fort 235 D4
- 253 Fort 236 D4
- 254 Fort 237 D4
- 255 Fort 238 D4
- 256 Fort 239 D4
- 257 Fort 240 D4
- 258 Fort 241 D4
- 259 Fort 242 D4
- 260 Fort 243 D4
- 261 Fort 244 D4
- 262 Fort 245 D4
- 263 Fort 246 D4
- 264 Fort 247 D4
- 265 Fort 248 D4
- 266 Fort 249 D4
- 267 Fort 250 D4
- 268 Fort 251 D4
- 269 Fort 252 D4
- 270 Fort 253 D4
- 271 Fort 254 D4
- 272 Fort 255 D4
- 273 Fort 256 D4
- 274 Fort 257 D4
- 275 Fort 258 D4
- 276 Fort 259 D4
- 277 Fort 260 D4
- 278 Fort 261 D4
- 279 Fort 262 D4
- 280 Fort 263 D4
- 281 Fort 264 D4
- 282 Fort 265 D4
- 283 Fort 266 D4
- 284 Fort 267 D4
- 285 Fort 268 D4
- 286 Fort 269 D4
- 287 Fort 270 D4
- 288 Fort 271 D4
- 289 Fort 272 D4
- 290 Fort 273 D4
- 291 Fort 274 D4
- 292 Fort 275 D4
- 293 Fort 276 D4
- 294 Fort 277 D4
- 295 Fort 278 D4
- 296 Fort 279 D4
- 297 Fort 280 D4
- 298 Fort 281 D4
- 299 Fort 282 D4
- 300 Fort 283 D4
- 301 Fort 284 D4
- 302 Fort 285 D4
- 303 Fort 286 D4
- 304 Fort 287 D4
- 305 Fort 288 D4
- 306 Fort 289 D4
- 307 Fort 290 D4
- 308 Fort 291 D4
- 309 Fort 292 D4
- 310 Fort 293 D4
- 311 Fort 294 D4
- 312 Fort 295 D4
- 313 Fort 296 D4
- 314 Fort 297 D4
- 315 Fort 298 D4
- 316 Fort 299 D4
- 317 Fort 300 D4
- 318 Fort 301 D4
- 319 Fort 302 D4
- 320 Fort 303 D4
- 321 Fort 304 D4
- 3